

TRABALLOS DE III ARQUEOLOXÍA

PUBLICACIÓN DO GRUPO DE ARQUEOLOXÍA
ALFREDO GARCÍA ALÉN PARA TRABALLOS DE
PROSPECCIÓN E CATALOGACIÓN DO PATRIMONIO
ARQUEOLÓXICO E ANTROPOLÓXICO

APUNTES PARA UNHA CARTA ARQUEOLÓXICA DA
BISBARRA DE REDONDELA



TRABALLOS DE CAMPO

Miguel González Fernández
Jorge Gil Cabral
Montserrat García Lastra
Ramón Patiño Gómez

DATOS

Miguel González Fernández
Ramón Patiño Gómez

TEXTOS

Ramón Patiño Gómez

Depósito Legal
ISBN

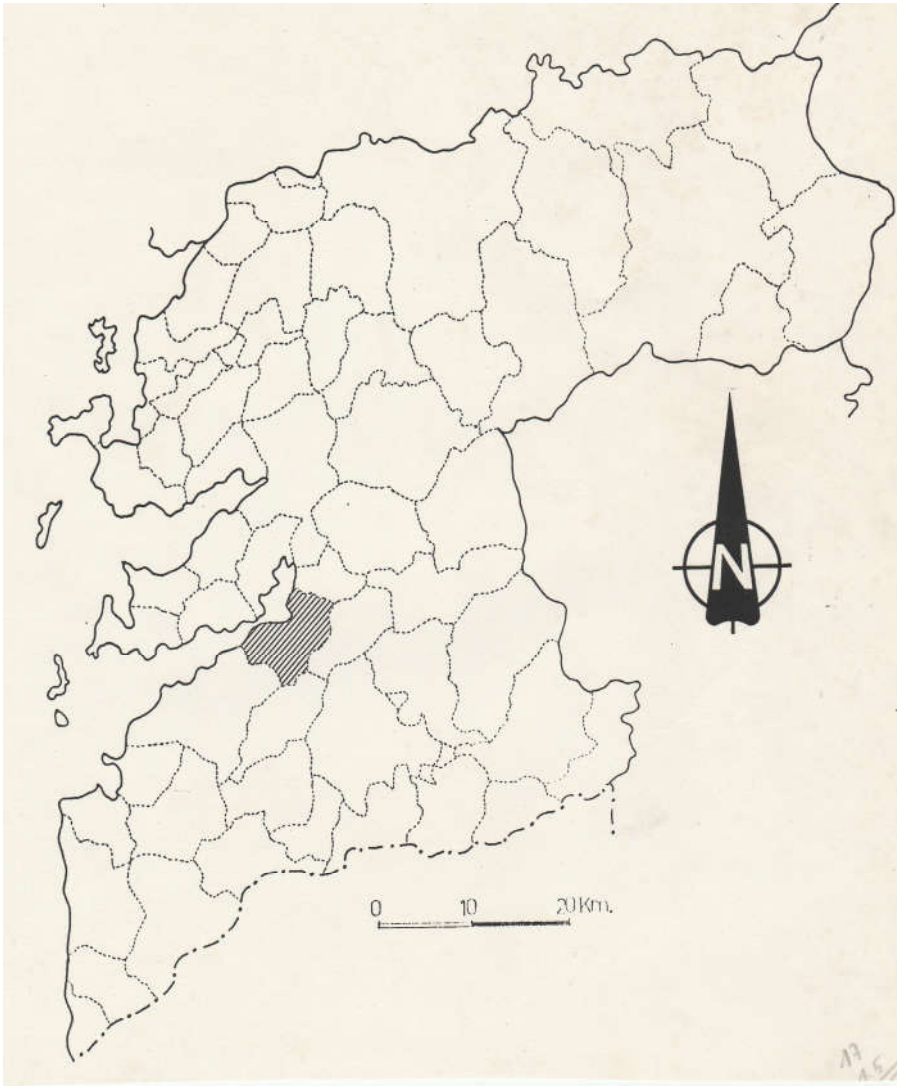
1990

LIMIAR

O nacemento de TRABALLOS DE ARQUEOLOXÍA ten orixe na necesidade de dar a coñecer os traballos de catalogación e prospección, tanto arqueolóxica como etnográfica, que viñeron desenrolando o longo dos derradeiros anos os membros e colaboradores do Grupo de Arqueoloxía “Alfredo García Alén”.

Coidamos que a mellor maneira de protexer o noso patrimonio cultural está no seu coñecemento pola meirande parte da xente, prioritariamente dos que viven preto dos xacementos. Por elo tentamos, cunha publicación sinxela como esta, mostrar as evidencias dos vestixios históricos e prehistóricos, mostras do noso pasado, ca idea de que hai que conservalos.

Nestes TRABALLOS DE ARQUEOLOXÍA recolleranse tódalas informacións referentes a cada concello ou comarca, dunha maneira o máis extensa posible, baseándose non so na catalogación propia, se non tamén noutras xa publicadas. Da mesma forma tampouco desexamos que se consideren estes traballos como definitivos, pois así como algúns xacementos son moi evidentes (castros, mámoas) outros non o son tanto e puidera darse o caso de novos achádegos que enriquecerían o noso patrimonio.



Mapa situación do concello de Redondela

O termo municipal de Redondela localízase o Sur da ría de Vigo (Provincia de Pontevedra), entre os municipios de Soutomaior e Vigo, e ocupa a totalidade do Val do Alvedosa, sendo unha zona perfectamente fixada polos montes, que chegan ata altitudes de 450 metros, e polo mar. Desta maneira comportase como unha unidade xeográfica clara. As comunicacións deste Val cos do seu entorno fanse por catro pasos naturais:

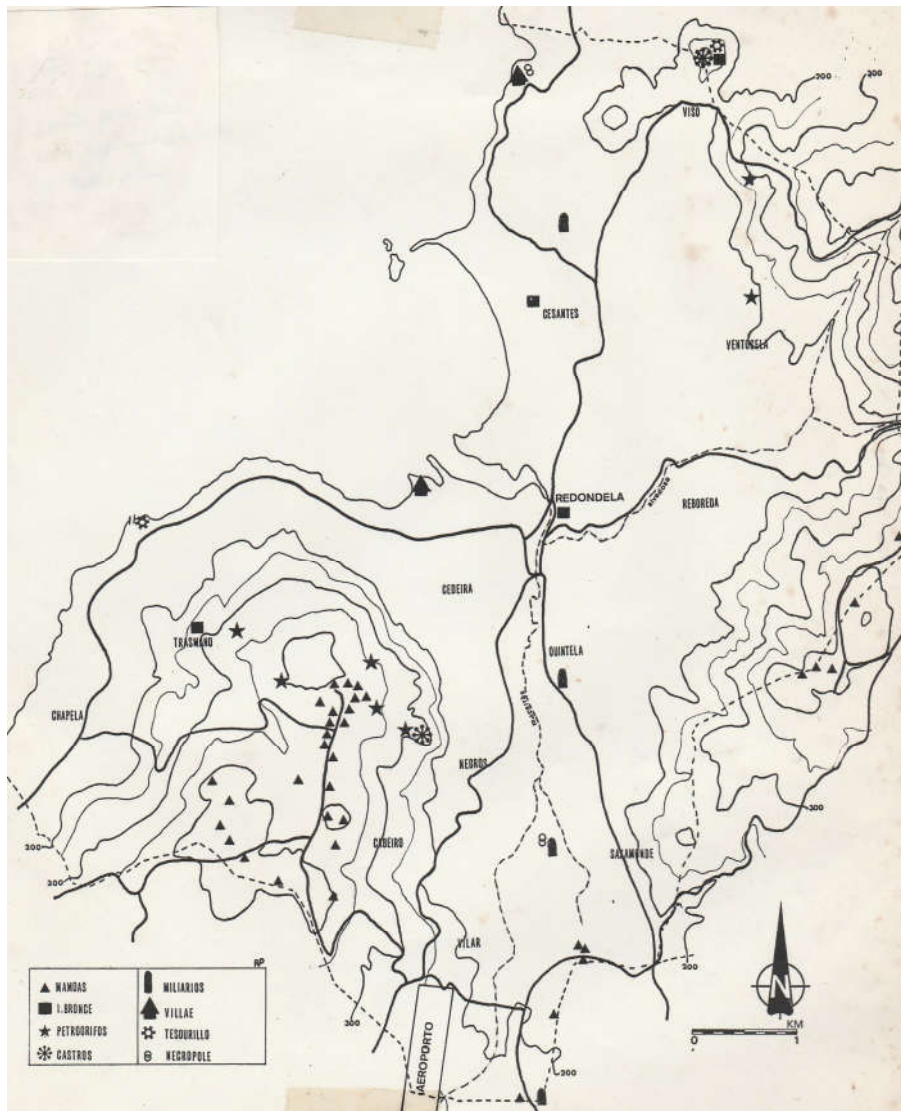
- 1- Cara o Norte pola rasa costeira
- 2- Cara o Leste polo curso do Alvedosa
- 3- Cara o Sur polo porto de Valos (100 m. de altitude)
- 4- Cara o Oeste pola franxa costeira.

Polo Val discorren dous ríos de certa importancia: o Alvedosa, que ven do Leste, e o Maceiras, que provindo do Sur, desemboca no mar xunto co anterior na Vila de Redondela.

Xeolóxicamente é un Val cun subsolo diferenciado. Na zona Norte danse as rochas de inxeccións magmáticas e migmatíticas con vetas de gneis. No Sueste hai unha zona de granitos de dúas micas e outra de granito blastomilonítico, mentres que nas partes baixas preséntanse serpentinas e anfibolitas, nunca liña do Noroeste ó Sueste, e tamén terreos paleozoicos con recheos sedimentarios (1).

Os solos son de tipo cambisol húmico e ranker distrito (2), segundo a clasificación da FAO. Caracterízanse por ter un horizonte A rico en materia orgánica de máis de 25 cm. Son solos que se dan pola Galicia Norte, Occidental e na montaña. A súa fertilidade é baixa, aínda que, pola maior profundidade, poida ter un aproveitamento máis axeitado no uso forestal e gandeiro. Permite o cultivo intensivo facendo unha corrección de acedume e fertilización.

A vexetación ten características derivadas do tipo de solos existentes. Nas zonas altas abundan as fragas de coníferas e os eucaliptos, mentres que no Val e nas zonas intermedias hai especies arbóreas autóctonas e árbores froitales. O sotobosque é moi rico en toxos, silveiras e fentos. No Val dedícase moita terra ó labradío.



Carta arqueolóxica do Concello de Redondela

CARTA ARQUEOLÓXICA

A prehistoria dun poboamento, dende o punto de vista da arqueoloxía, faise en base a cultura material e ós xacementos que se atopan de cada época, ademais dos datos que os seus estudos proporcionan. Loxicamente a visión así obtida é sempre parcial, e vaise aproximando a realidade cun maior coñecemento dos elementos pertencentes a estas culturas. Por outra banda a recolleita de información e a realización de estudos, ca súa publicación posterior, serven para que se colla conciencia do pasado, da historia, se coñeza as nosas orixes e tratase de protexelos da desaparición. Estes son os aspectos fundamentais dunha carta arqueolóxica. Para facela teremos en conta os seguintes apartados: Paleolítico-Mesolítico, Neolítico-Megalítico, Idade do Bronce, Cultura Castrexa e Romanización.

PALEOLÍTICO-MESOLÍTICO

O Paleolítico é a etapa prehistórica onde o home comeza a loitar pola súa existencia, principiando a fabricar útiles cos que cazar, nos primeiros intres serían recolectores, e poder asegurarse a mantenza. A partir de cantos rodados de cuarcita (croios) comezan a facer machados, chamados bifaces, ós que se lle daba forma mediante percusión. Logo pola mesma técnica fariáanse outros útiles máis especializados como raedeiras, hendidores, raspadores, burís, etc. Nestes períodos as pequenas comunidades vivían da caza, preto das gándaras e ríos, e da recolleita de froitos silvestres.

No Mesolítico parece detectarse unha maior especialización nos útiles para a caza e mailo marisqueo, que pasa a completar o réxime alimenticio das comunidades.

Ata hoxe non constatouse, na bibliografía manexada, a presenza de pezas pertencentes a estas etapas. Nembargantes temos que considerar que se pode deber a unha falla de labor prospectora, se temos en conta que as culturas posteriores están moi ben representadas. O marco xeográfico mais axeitado para a súa aparición estaría nos tramos costeiros ou nas marxes dos ríos Alvedosa e Maceiras.

NEOLÍTICO-MEGALÍTICO

No Neolítico o home é protagonista dunha revolución social e económica. Descóbrese a actividade agrícola, domesticáanse algúns animais, e se inicia un proceso de sedentarización temporal das comunidades post-mesolíticas. Usase o *sistema agrícola de roza*, queima e tala da fraga para despois plantar nos terreos fertilizados polas cinzas, tamén fanse recipientes cerámicos, comézase a realizar o pulido na elabora de útiles e en xeral, cambiase o réxime alimenticio: as comunidades que baseaban a súa supervivencia na recolleita e aproveitamento dos recursos naturais empezan, co desenrolo da agricultura, a producir alimentos, xerando, en casos, uns excedentes que se utilizarán logo para intercambiar.

Puidemos ter como pezas atribuíbles ó Neolítico os tres machados pulidos que se atoparon en **Vilar de Infesta**, **Coto de Negros** e **Cabeiro**. Máis si nos decatamos de que estes achadegos fixéronse en lugares onde hai xacementos megalíticos, se cadra haberá que pensar que sexan pezas relacionadas ca devandita cultura.

A Cultura Megalítica está moi representada en Galicia e na bisbarra de Redondela. A mostra máis significativa desta cultura son os túmulos funerarios, coñecidos por mámoas, onde se inhumaban os mortos. As ditas

mámoas teñen forma circular ou elíptica, están feitas de terra e pedras, e sepultan unhas cámaras, ou dolmens, construídas con grandes laxes, onde unha familia depositaba os corpos dos seus defuntos.

Segundo os datos da Catalogación de Monumentos Megalíticos (3) son 68 os túmulos atopados, todos eles con sinais de haber sido saqueados. A abundosa presenza destes monumentos fixo que en tempos anteriores o século XII, segundo recolleu Ávila y La Cueva na súa “Historia de la Iglesia y el Obispado de Tuy” (4) se coñecera ó arceprestazgo de Redondela como a Terra de Maniola, vocablo este que ven de mammuela (mamma-mammula-mammuela) e que na toponimia fai referencia as mámoas.

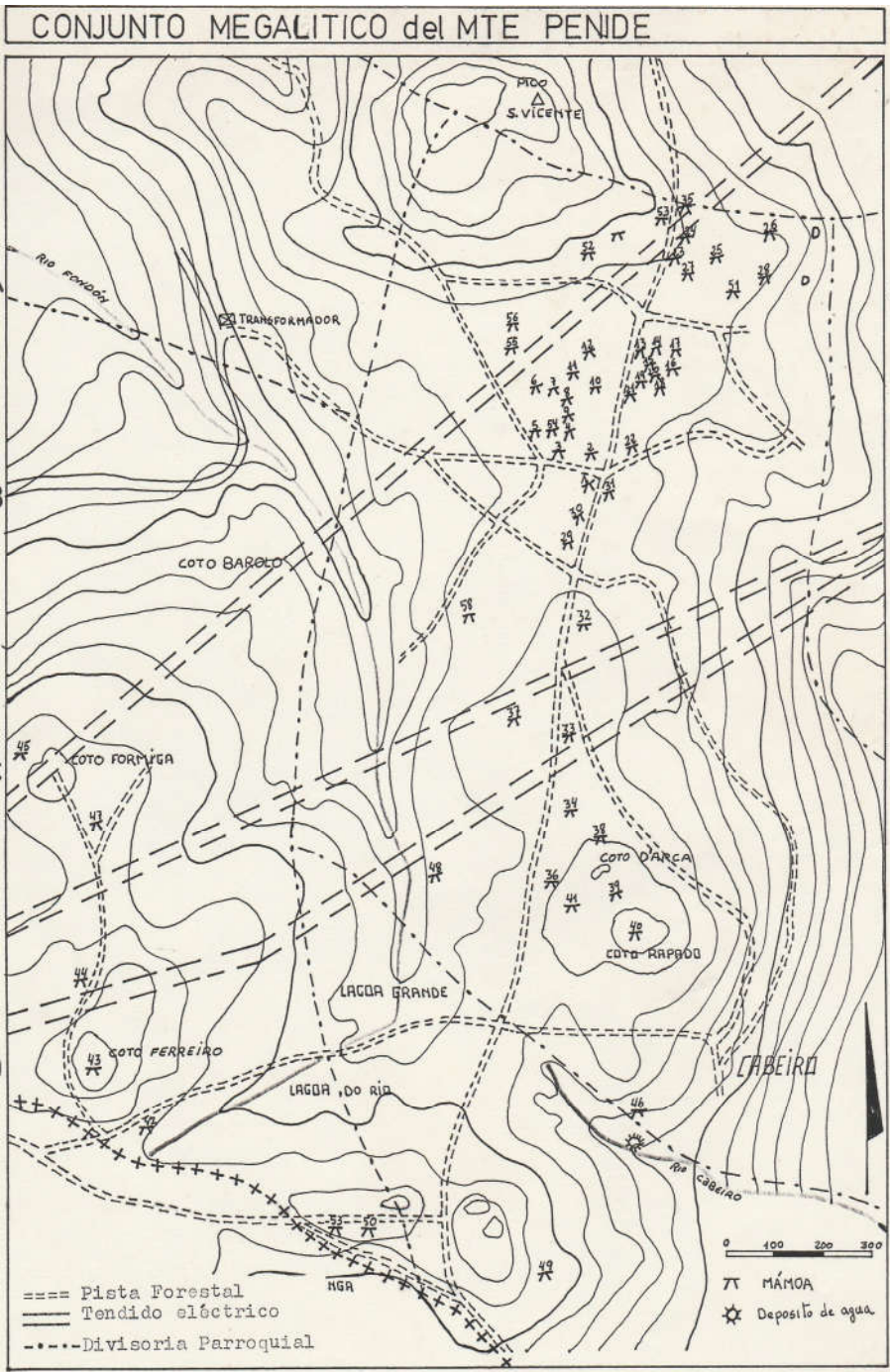
-Monte Penide

Localizado no Sueste do concello, é unha necrópole composta por 60 túmulos. Este campo de mámoas coñeceuse como o do Monte Penide ou do Coto de Negros, aínda que antigamente se lle aplicaba o nome de Chan da Pedra do Couto. É unha chaira por riba dos 350 metros de altitude, en terras das parroquias de Cedeira, Cabeiro e Chapela (5). Este xacemento foi estudado por primeira vez no ano 1935 polos ensinantes Mergelina, Filgueira Valverde e González García Paz (6). Naquel intre fixeron un plano de situación onde marcaron 34 túmulos. Con posterioridade, no ano 1979, os arqueólogos Hidalgo Cuñarro e Costas Goberna (7) revisaron estes datos anotando a desaparición dalgún dos túmulos e contabilizaron 39 mámoas. No ano 1982, co gallo da Catalogación dos xacementos Megalíticos constatouse a existencia de tódolos túmulos referidos por Mergelina e Hidalgo-Costas, atopándose algún máis ata chegar ós 60.

Os túmulos do Monte Penide son de dimensións normais, cumprindo cas características que se dan en tódolos campos de mámoas. A altura tumular media supera o metro, e os seus diámetros oscilan entre os 15 e os 20 metros; o que representa un bo tamaño para destacar perfectamente na chaira.

As plantas dos dolmens pódense definir como construcións pequenas con tipoloxías poligonais dos tipos: sinxela, con corredor incipiente, sinxela con entrada, e cistoides. Abundan as dúas primeiras formas, sendo de salientar a mámoa do Rei, escavada por Mergelina, que aínda conserva as súas laxes, carecendo da cuberta.

Tódolos túmulos teñen sinais de saqueos, algo moi xeneralizado en Galicia dende que no século XVII, o rei español Felipe II outorgara unha cédula a D. Vázquez de Orxas para abrilas, espallándose a teima de cas tumbas tiñan ouro e outras riquezas.

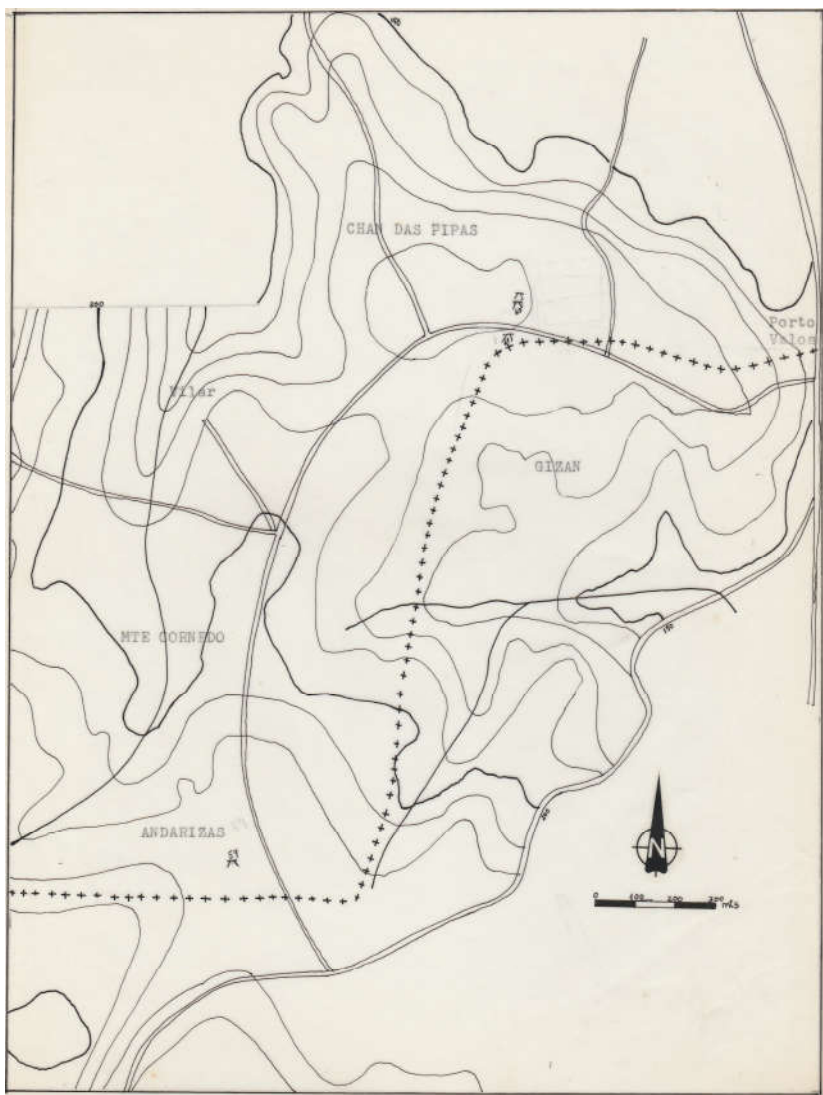


Mapa das mámoas do Monte Penide

-As Andarinas (Vilar de Infesta)

Preto do campo de fútbol de Vilar atópanse dúas mámoas. Unha delas é coñecida como O Cotarelo ou o Cotarro. Na década dos 60 voltaron a saqueala porque “*quixeron sacar o ouro, que non atoparon*” (8).

Desta parroquia houbo información sobre a existencia de máis mámoas no Peinador e Os Lagos, pero deberon desaparecer ca construción, e logo ampliación, do aeroporto de Vigo.



-Chan das Pipas (Vilar de Infesta)

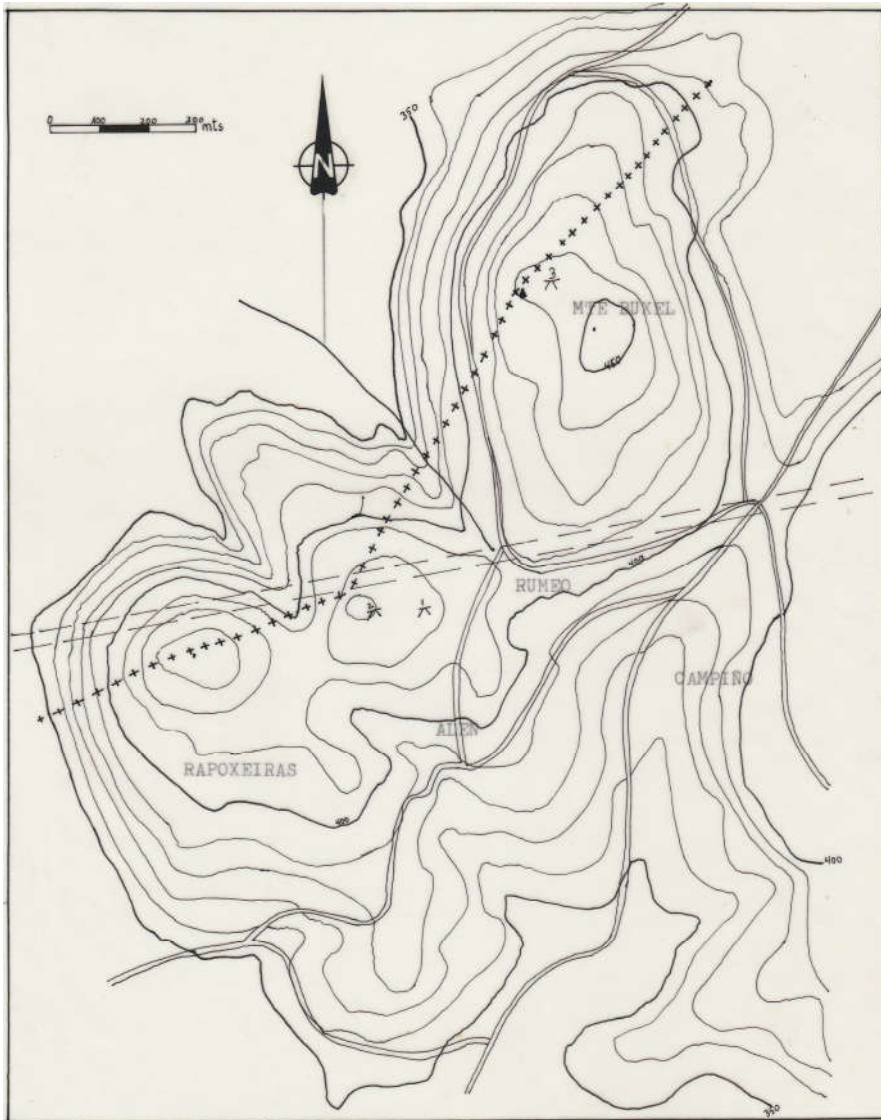
Nesta fraga, preto do límite parroquial, a ámbalas dúas bandas da estrada, acháronse tres mámoas. Dúas presentan un saqueo moi grande, se cadra son as que destruíu Manuel Figurou (9) para aproveitar as pedras dos dolmens.

-A Raposeira (Reboreda).

Dous túmulos xunto a outro en terras de Cepeda (Pazos de Borbén). O límite dos concellos discorre entre eles. Nun destes encontráronse fragmentos cerámicos na entrada dunha raposeira.

-O Buxel (Reboreda).

A banda esquerda do camiño que baixa do Buxel a Amoedo, atopase unha mámoa cos restos da cámara a vista. Seguindo este mesmo camiño se localizaron unhas seis mámoas en terreos de Amoedo. Despois de atravesalo Alvedosa dáse a mesma circunstancia, achándose cerca dunha ducia de mámoas nas terras pertencentes a Pazos de Borbén limítrofes cas de Redondela.



Estes túmulos megalíticos constitúen os restos máis antigos da bisbarra, datándose cronoloxicamente entre o 4500 e o 1500 a.C.

IDADE DO BRONCE

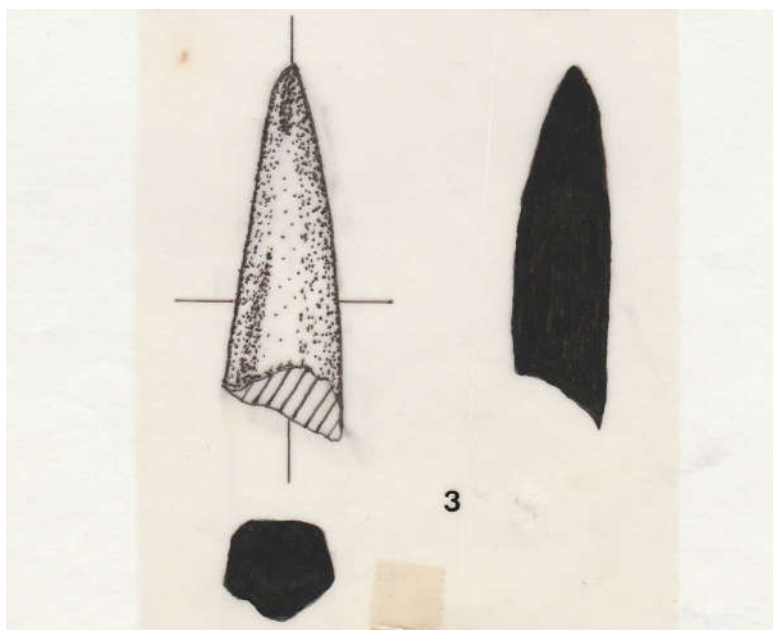
O cabo da etapa megalítica, no Noroeste peninsular aparece a primeira metalurxia do cobre, baseada no traballo deste mineral por percusión. Co novo produto fanse puntas de frecha, machados que remedan ós pulidos, e pequenos puñais con mango de espigo. Algúns investigadores falan da Cultura do cobre ou do Calcolítico.

A Idade do Bronce comeza co desenrolo da metalurxia do bronce. As pezas feitas nesta aleación de cobre e estaño resultan ser máis cumpridas que as de cobre e máis resistentes. Unha peza característica deste período é o machado de talón e de dúas anelas. Xeneralízase de tal maneira que poderíamos falar dunha produción masiva. Cando principia a escasear o estaño, os que as fabricaban o van substituíndo polo chumbo. Inda hoxe non se descifrou a función real destas pezas.

En Trasmañó localizáronse tres machados de bronce biconcavos do tipo Barcelos, outros dous foron atopados en Vila Vella, e outro en Cesantes. Mais sobresaen as pezas que se encontraron no xacemento de A Peneda, onde se documentou unha ducia de machados. Seguindo a clasificación que fixo o Dtor. Luís Monteagudo, podemos describilas da seguinte maneira:

- 4 pezas do tipo 38B
- 4 pezas do tipo Bronce III
- 1 peza do tipo 31A
- 1 peza do tipo 40B
- 1 pezas do tipo 42B

O xacemento de A Peneda pódese considerar como un hábitat da Idade do Bronce, o cal é confirmado pola aparición doutro tipo de pezas, útiles de uso cotidiá, como un alfinete de testa enrolada, unha agulla do bronce antigo, un caldeiro, e un coitelo de mango de lingüeta ancha con dúas perforacións.



A ARTE RUPESTRE

Outra das mostras desta idade prehistórica é a ARTE RUPESTRE. Consiste nunha serie de gravados sobre das penas graníticas de gran fino, que se coñecen co nome de petróglifos ou insculturas. Tense catalogadas pedras con cazoletas e composicións de círculos, en moitos dos casos, concéntricos, en:

-Chan da Cruz (Cedeira).

No límite entre Cedeira e Trasmañó, a dereita do camiño que baixa a estas derradeira poboación. Observase en varias penas seis círculos concéntricos, xunto a liñas pouco definidas e cazoletas. Destaca unha cruz enorme.

-Coto do Corno (Cedeira).

No lugar de Pini, varias combinacións circulares. Esta estación foi estudada por Florentino López Cuevillas (10).

Atopáronse cinco círculos concéntricos en varias penas. Estación estudada por Fermín Bouza Brey (11).

-Castro de Negros (Negros)

Na cima do mesmo hai dous círculos concéntricos e cazoletas.

-A Castellana (Trasmañó)

A esquerda da pista que bordea o Monte Penide polo norte e que conduce tamén a Poza da Lagoa.

O comezo da pista a esquerda hai algunhas combinacións circulares. Á dereita tamén pódese ver un bo petróglifo de combinacións circulares e equipos de monxe rupestres.

-Nogueira (Viso).

Nunha pena dous círculos concéntricos de catro liñas, un deles con tres radios. A pedra onde están os debuxos coñecese como A pedra das Rodiñas.

Existen outros xacementos, máis complexos, que pola súa importancia describiremos detidamente.

-Poza da Lagoa

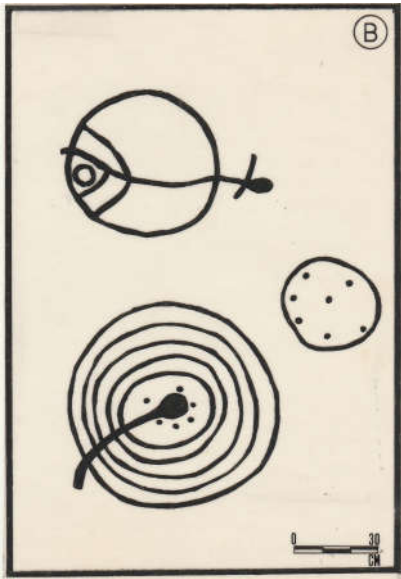
Localízase en terras de Trasmañó, é unha laxe ó ras do chan que presenta varias representacións de armas (12):

-Catro alabardas de 74, 82, 85 e 73 cm. de longo.

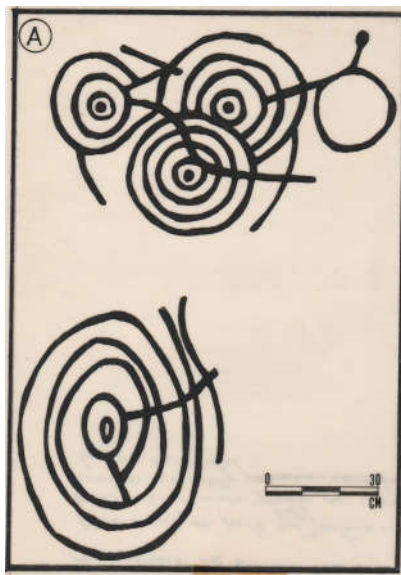
-Catro espadas curtas ou puñais de 33, 43, 24 e 61 cm. de longo, xunto a unha figura de un gran círculo e outros surcos de dubidosa interpretación.

Noutra laxe próxima atopase unha espada ou puñal de 50 cm. de longo e tres círculos concéntricos incompletos.

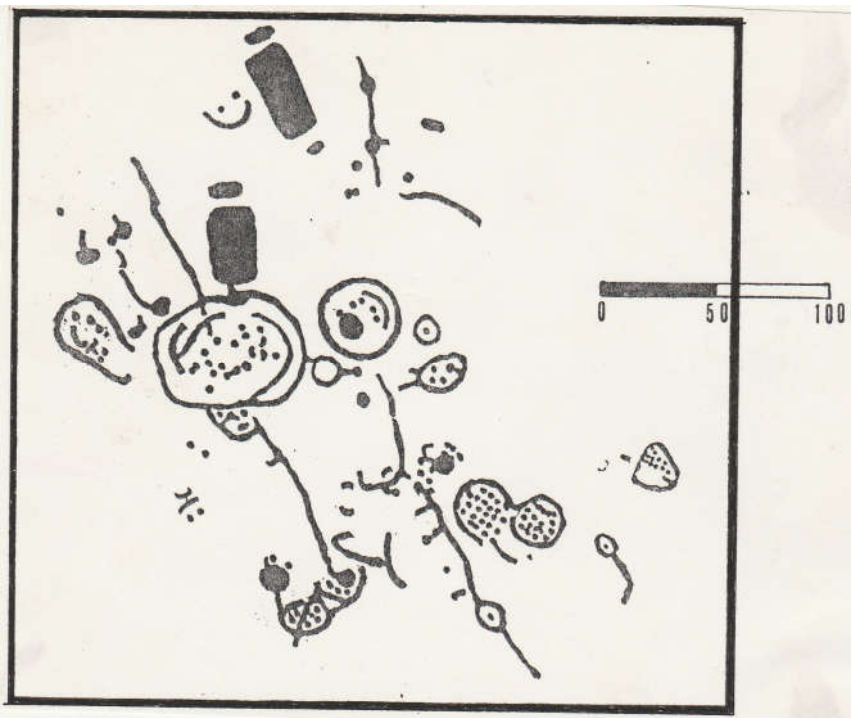
Os puñais son de folla triangular con ovalo de mango, e pertencen ó tipo de espigo plano ou de lingüeta, vinculables a horizontes calcolíticos e do Bronce Inicial. As alabardas son de folla triangular sen nervio e plasman modelos dos primeiros tempos da idade do Bronce.



Coto do Corno. F.J.C.G.



Negros-MtePenide .F.J.C.G



Debuxo de A Castellana. F.J. Costas Goberna

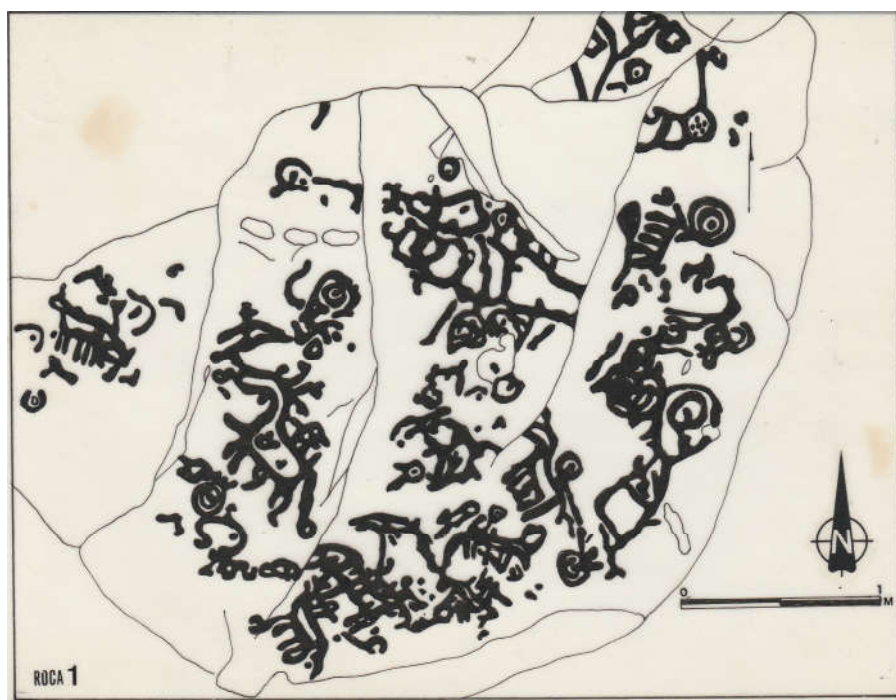
Representación de armas da Poza da Lagoa. F.J.Costas Goberna



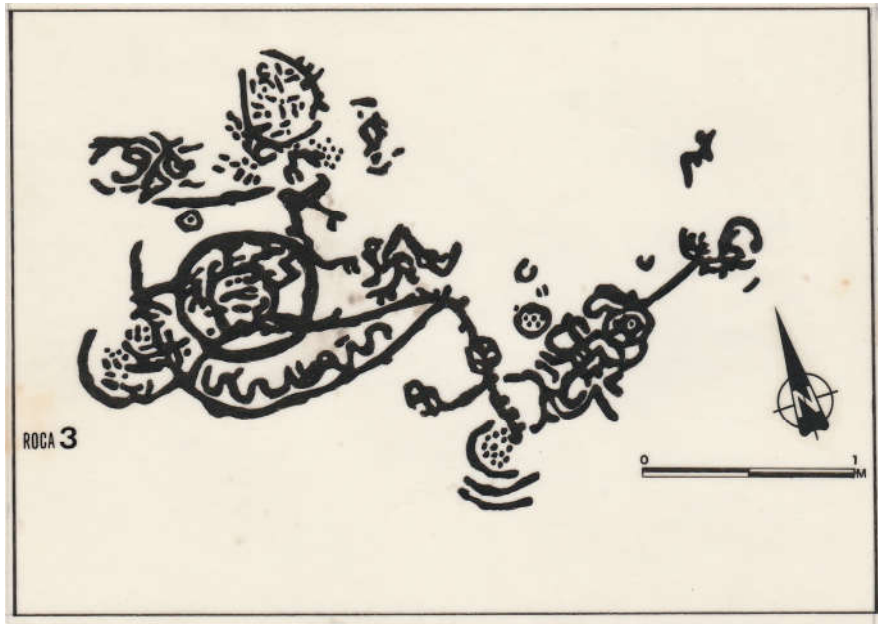
-A Pedreira

Localízase en terras de Ventosela, e está formado por seis penas. É moi interesante pois foi onde por primeira vez se atoparon representacións de zoomorfos (cabalos e cérvidos) no Sur da provincia de Pontevedra. Da ducia de animais documentados tres representan escenas de doma e equitación, desatacando un cabalo de 92 cm. de longo que ten un antropomorfo de 16 cm. de alto no seu lombo.

O tema do círculo, un dos máis comúns nos gravados rupestres galegos, presentase en varias formas: círculos sinxelos, círculos sinxelos cunha ou máis cazoletas, e círculos concéntricos sos ou asociados. Destes derradeiros cabe mencionar unha composición de catro círculos con cazoleta central da que saen unha ducia de radios, provocando a cuadrícula do motivo xeométrico. Noutra pena (a IV) encontrase a maior cantidade de círculos concéntricos de todo o conxunto inscultórico. Hai uns oito, dos cales os máis grandes están asociados entre si. Na pena III, nunha cara vertical, existe un motivo a base dunha liña ondulada, que fai matinar nunha serpe.



Debuxo de A Pedreira. R Patiño



Debuxo de A Pedreira. R. Patiño

-Monte a Peneda (Viso)

Neste monte, na parte pertence a Redondela, localizáronse cinco grupos de combinacións circulares e cazoletas, nunha zona baixa da ladeira occidental.

Os petróglifos corresponden cronoloxicamente a toda a Idade do Bronce. Non se ten claro a antigüidade de cada tipo, aínda que se coida que deberon perdurar moito. As representación das armas, tendo en conta ós modelos, pódense datar entre o 1800 e o 1500 a.C. Para os demais motivos dáse unha cronoloxía xeral moi ampla, que vai do 2000 ata o 500 a.C.

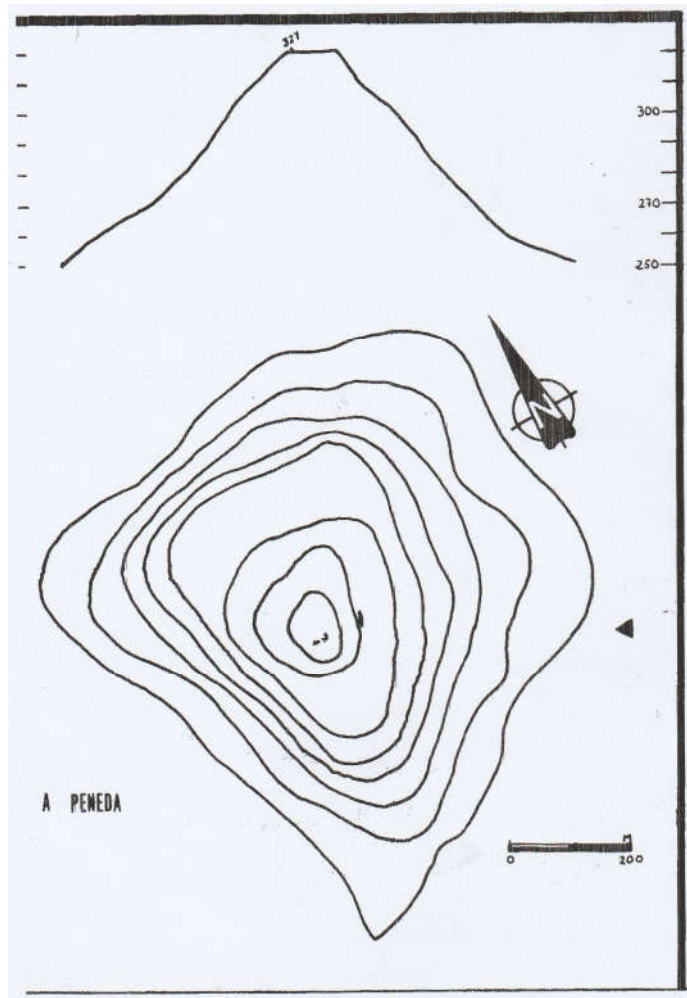
CULTURA CASTREXA

A chamada Cultura Castrexa funde súas raíces nos derradeiros intres da Idade do Bronce, pouco despois do comezo do 1º Milenio a.C., mantendo os seus caracteres máis específicos ata a chegada dos romanos, no cambio de Era, aínda que incorporando algúns elementos novos.

O máis característico e representativo desta etapa vai ser o CASTRO, hábitat en altura con fáciles defensas, abondoso e popular en Galicia (14).

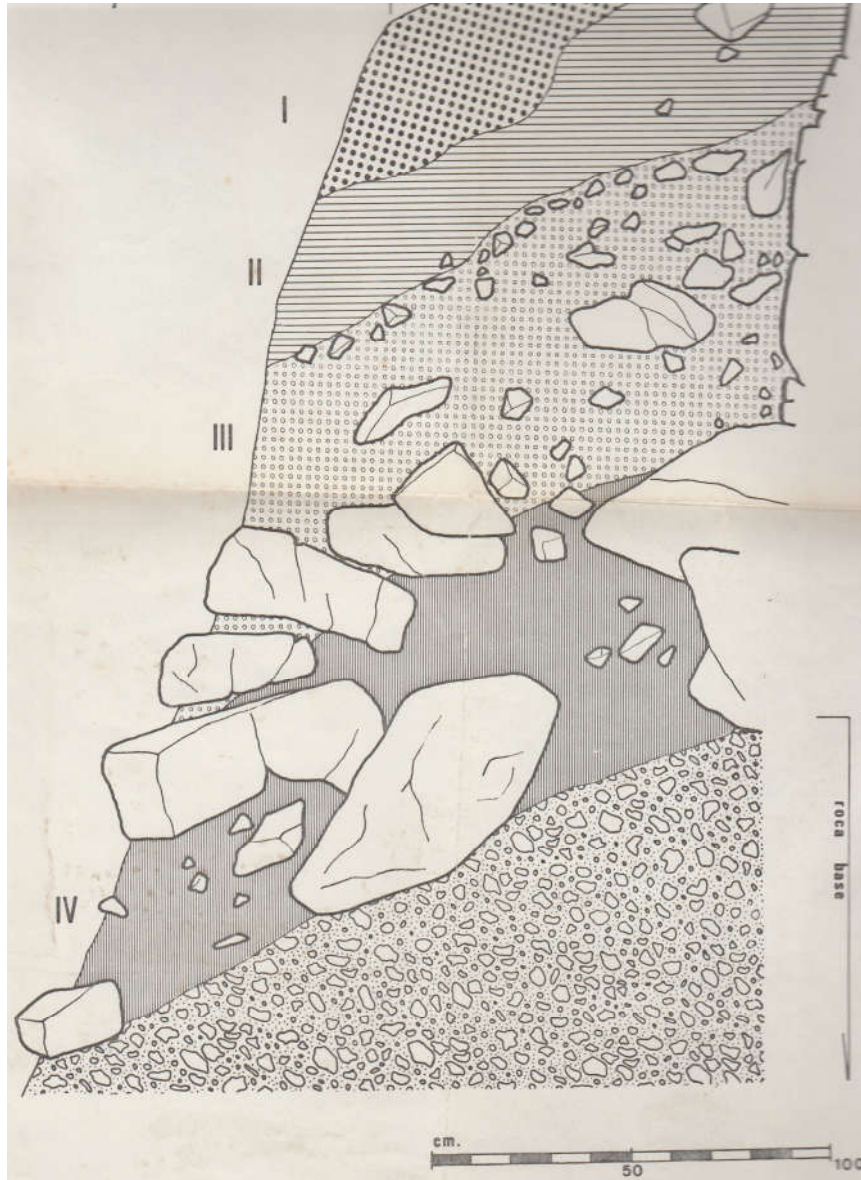
-A Peneda

Constitúe o xacemento máis coñecido e salientado da cultura castrexa na bisbarra redondelán. Antigamente chamouse Castricán, e está situado na parroquia de Santa María do Viso.



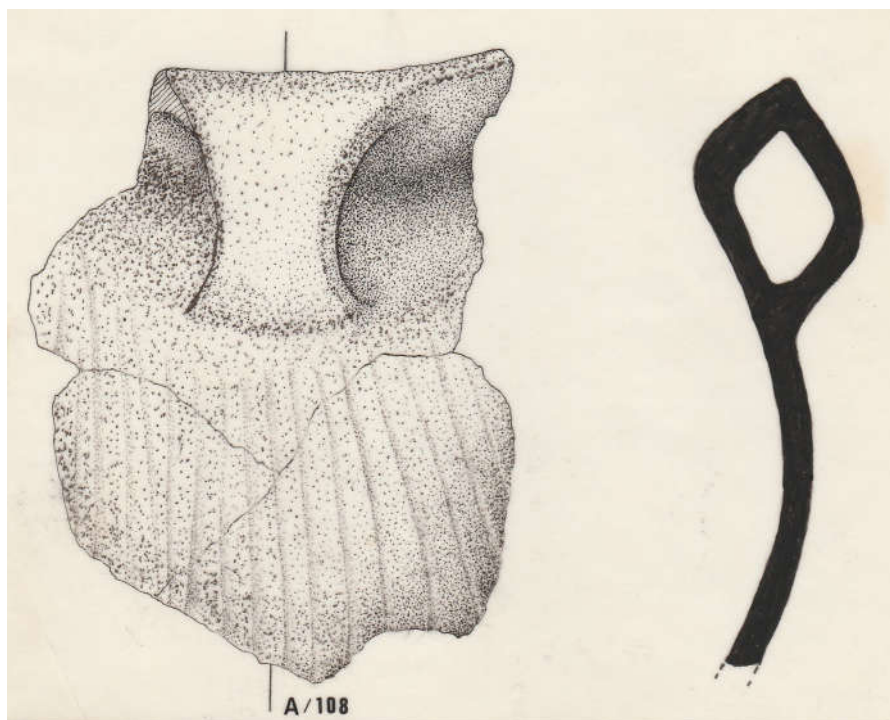
-Construcións: Por mor das constantes alteracións que sufriu a súa superficie, os restos construtivos conservados son escasos. Na coroa aínda se atopan algúns restos de vivendas circulares de entre 3 e 5 m. de diámetro, construídas con lenzos de bloques graníticos poligonais montados sen argamasa, dun grosor que oscila entre os 45 e 65 cm. Na ladeira SE era visible un tramo de muralla, ata que foi destrozada por furtivos, que se escavou no ano 1982, o que permitiu levar a cabo un estudo estratigráfico (25). Trátase dun muro defensivo que se estende por toda a redonda do monte, asentado sobre un basamento de rochas naturais, e composto por

pequenos cascotes mesturados con terra e materiais de desfeito. A anchura chega a alcanzar nalgúns puntos os 2 m., dependendo a altura do estado de conservación dos distintos tramos. A súa cronoloxía é tardía, correspondendo ó derradeiro período de ocupación do xacemento (ss. III-IV aproximadamente).



Lenzo de muro de A Peneda. A.P.S.

-Cultura Material: Froito das exploracións que dende 1950 levou adiante o anticuario de Arcade, D. José Solla, e das recentes escavacións na zona da muralla, apareceron unha grande cantidade de restos mobiliars, datables dende finais da Idade do Bronce ata a Baixa Romanidade, o que patentiza a temprana orixe deste xacemento e o prolongado da súa ocupación. Entre os



Cerámica de A Peneda

obxectos pertencentes á cultura indíxena cabe salientar algunhas escorias identificábeis de cobre, chumbo ou ferro., ademais dunha culleriña de aleación semellante o latón, un pequeno cono con pasador, una agulla, un anelo e uns anzois, todos de cobre.

Do material pétreo apareceron os coñecidos muíños horizontais, chamados naviculares, e tamén os máis tardíos de tipo circular, un anaco de esquisto gris con dúas perforacións, unha punta de pico de anfíbolita, etc.

A cerámica, feita a man e torno, é tan abundosa como fragmentaria, presentando formas globulares de medianas dimensións, labios con deseños moi variados e pequenas asas anchas para suspender os potes. A gama decorativa é moi ampla, aparecendo nos labios, panza, colo e aínda nas asas. Os motivos están feitos ca técnica da incisión, escisión, estampillado e apliques. A decoración segue os prototipos típicos galaicos: liñas rectas paralelas, combinacións xeométricas variadas, circos en ocasións concéntricos, liñas sinuosas, retículas ou rombos, eses simples e múltiples, dentes de lobo, etc. Posiblemente xa dentro do período de dominación romana se encadren tres anacos pintados a franxas, as veces paralelas, en diversos matices de vermello. Do momento de plenitude son os abundosos e inclasificábeis anacos de ánfora e restos cerámicos que aínda imitando modelos romanos son de feitura autóctona.

Polas bandas media e superior do xacemento apareceron diseminados restos dun *concheiro*, no que se identificaron as seguintes especies, que formaban parte do réxime alimenticio dos poboadores deste castro:

Ameixas	65,8% do total
Navallas	18.8%
Ostras	12.2%
Mexilóns	2.4%
Lapas	0.3%
Berberechos	0.3%

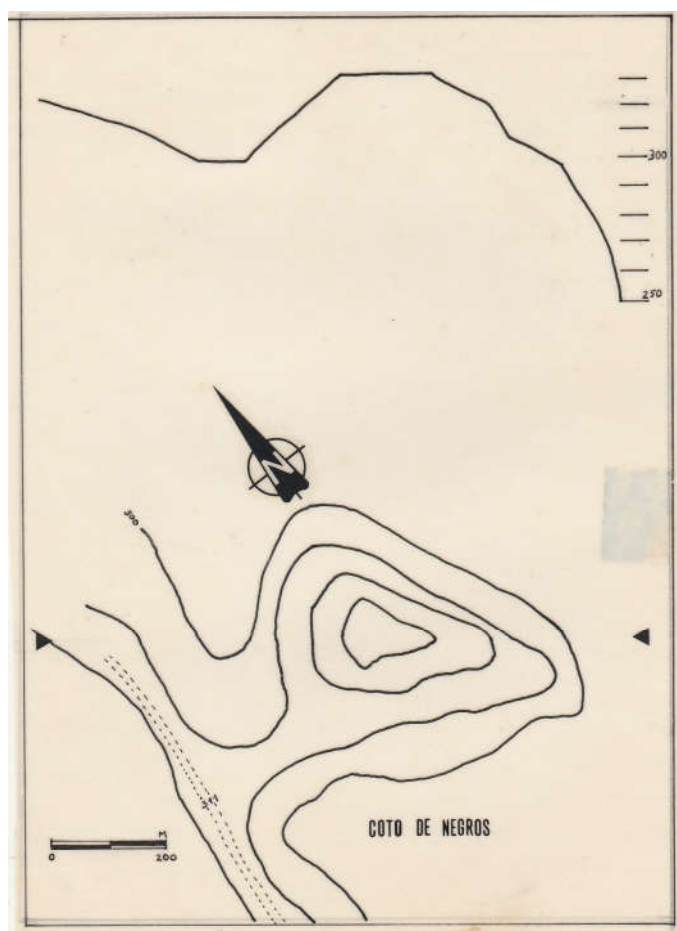
Estas especies, propias da ría de Vigo, coinciden cas rexistradas nos concheiros dos castros de Montealegre (Domaio), Las Huertas (Illas Cies) e Castro de Vigo, mais en diferentes proporcións por mor das distintas condicións da area da ría na que foron mariscadas. A alimentación dos moradores do castro da Peneda complementábase co porco e outros grandes herbívoros e tamén con bellotas que apareceron carbonizadas.

-Monte do Castro/Coto de Negros

Fica nun saínte coñecido tamén como Castro Grande, e localízase na parroquia de San Estebo de Negros. A causa da construción dunha pista forestal para instalar un poste de condución eléctrica, na actualidade atopase bastante deteriorado.

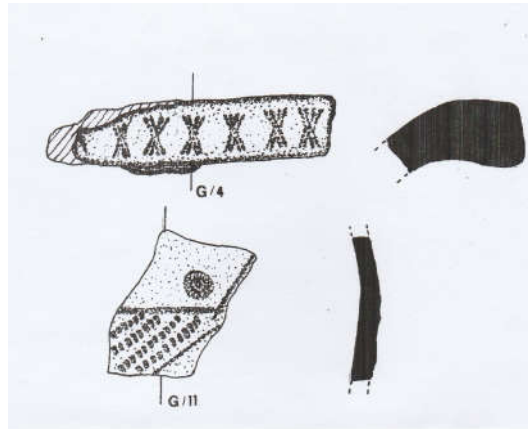
-Construcións: Este castro está dotado dunhas importantes defensas naturais, que so se complementan cun profundo foxo ó nacente e cun parapeto de pedras e terra mesturadas, que conta cunha interrupción a dereita que lle serviría de entrada, desaparecendo nas outras caras ó facerse innecesario dado o escarpado do releve.

-Cultura material: Os destrozos permitiron recoller ademais dun machadiño pulido, unha grande cantidade de cerámica castrexa, feita na súa meirande parte a torno, con características moi similares as xa descritas. Destacan entre

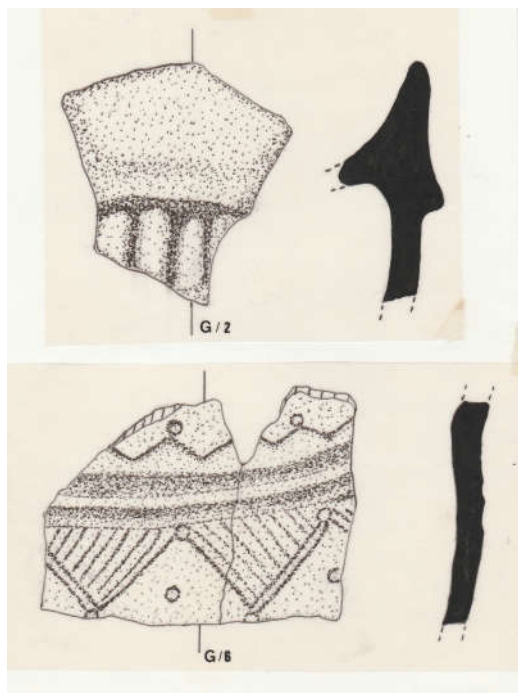


os motivos decorativos uns feixes de tres liñas impresas no labio e una roseta estampillada no remate do colo (acompañada de motivos xeométricos), que non parece ter paralelos nas bisbarras veciñas. tamén cabe salientar unha asa decorada con nervaduras aplicadas na parte exterior, un borde cun pequeno burato de suspensión, unha fusaiola común e un anaco de mineral roxizo moi resistente con varios surcos pulidos, que debeu servir para rematar a feitura dos bordes dos recipientes. Un pequeno canto de cuarcita, que podería haber sido utilizado como pulidor, é o único resto pétreo consignado.

aínda co anterior material poderíase datar na súa meirande parte, nun período xa avanzado da Cultura Castrexa, os restos romanos propiamente ditos redúcense a unha finísima lámina amorfa de bronce, algúns anacos de ánfora e tégula, e unha belida doa de colar de 6 mm. de diámetro, con perforación central, de cor azul e branco, decorada nos laterais cunhas espirais, de clara filiación mediterránea, froito do comercio romano. Conta con abondosos paralelos en Galicia destacando pola grande similitude algunhas aparecidas no Tegra (17).



Cerámica decorada do Coto de Negros



-Folclore. Ademais das lendas recolleitas na bibliografía xeral, onde aparecen Mouros e Mouras que tiñan tesouros escondidos na terra (buscados por algúns veciños con antigos libros), dicíase que facían misteriosas festas na coroa do castro, coñecida como A Rosa. As Mouras citaban os mozos para que as desencantaran cando se convertían en serpes sacándolles un cravel da boca ou golpeándolles no rabo ata sangrar. Nalgunha ocasión carrexaba os mozos a morte e noutras o casamento e riquezas.

Os membros do Centro de Estudos Redondelanos recolleron en Saxamonde a tradición de que na cima do castro ficaba unha pedra moura onde os mouros xogaban as bolas, e tamén que estes se xuntaban alí para cantar e bailar acompañados de guitarras.

A ROMANIZACIÓN

A bisbarra redondelana pasou a formar parte do Imperio Romano, xunto co resto de Galicia, ca conquista do emperador Augusto, pouco antes do cambio de Era, aínda que se cadra con anterioridade tivera contactos co mundo romano a través das expedicións que con carácter económico e militar chegaron ata as costas occidentais galaicas ó longo do século I a. C. Trala conquista, a Gallaecia pasou a integrarse na Provincia Tarraconensis, tutelada polo mesmo emperador, ata que a comezos do século III d.C. constituíu unha unidade administrativa propia que se conservou ata a chegada dos pobos bárbaros.

A meirande parte dos estudosos sitúan esta área dentro do Convento Xurídico Bracaraugustano, co centro en Braga, ficando o seu límite ó Norte do río Verdugo (18). Seguindo ás fontes literarias clásicas, sobre todo a Plinio e Ptolomeo, os investigadores sitúan na bisbarra redondelana o antigo pobo dos *Helleni*, que ocuparían o territorio comprendido entre a bacía do Verdugo e a veira do río Miño, onde xa se localizaban os Grovii, aínda que estes deberon sobrepasar a liña fluvial o ter a Tyde por capital (19).

VÍAS

O dominio romano do NW, supuxo a aparición dunha densa rede viaria constituída por calzadas enlousadas que, seguindo posiblemente o decurso das vellas vereas anteriores á conquista, estendíanse por tódolo territorio galaico. O chamado Itinerario Antonini infórmanos sobre o trazado das vías romanas, correspondendo o numero XX (vinte) a que pasa pola comarca redondelán, comunicando Bracara Augusta con Lucus Augusta e chegando ata Brigantium. Esta vía recibe o nome de “*per loca maritima*”. No tramo que nos interesa situaríanse as mansio de Vicus Spacorum, que algúns autores fan coincidir ca actual Redondela, e Ad dúas Pontes, que sería Pontevedra.

Na actualidade os únicos criterios a ter en conta para a delimitación do seu percorrido son a orografía das terras que atravesa e mais os miliarios. Algúns topónimos como por exemplo Vrea ou Berea Vella en Saxamonde poden estar relacionadas ca vía principal, mais Parada en Chapela ou a Portela en Cedeira, pertencen a tempos posteriores.

Os miliarios conservados ou, no seu defecto, coñecidos na actualidade son: o anepígrafe de Guizán, que serve de límite entre os concellos de Mos e Redondela (20), o de Adriano que ficaba no lugar de Padrón (S.Roman de Saxamonde), o de Decencio en San Mamede de Quintela (21) e o de Numeriano no Outeiro das Penas de S. Pedro de Cesantes, ademais dun trozo inferior atopado en 1975 próximo ó anterior.

A transcripción dos epígrafes segundo Filgueira Valverde e D'Ors é a seguinte:

DECENCIO	NUMERIANO
D(omino) N (ostro)	IMP (eratori) C (aesari) P(io) F(elici)
MAGNO	NVMERI
DECENCIO	ANO
CAESARI	INVICTO
VICTORI	AVG(usto)

ADRIANO

IMPE(ratori) CAES(ari) TRAIANO
 ADRIANO AV(gusto)
 PONTIF(ici) MAX(imo)
 TRIB(unicia) POTEST(ate) (XVI) II
 CO (n) S(uli) III, P(atri) P(atriae) AVG(usto)
 M(ilia) P(assum) XVII

Estes miliarios complementaríanse no tramo Tude-Ad dúas Pontecos de Claudio en Louro (Tui), Decio en Santa Eufemia (Tui), o desaparecido de Cabaleiros (Mos), Caracalla en Arcade (Soutomaior) e o de Adriano en Vilaboa.

Como resultado dos anteditos criterios, o trazado dentro da bisbarra redondelán entraría polo Val do Louro, e pasando a súa cabeceira remontaría o alto de Guizán (Valos), conectando cas fonte do Maceiras, discorrendo pola súa bacía o traveso das terras de Saxamonde e Quintela ata chegar a Redondela. A partires de ahí, seguindo a liña da costa, avanzaría cara o Norte ata alcanzar o curso do Verdugo, para rematar en Pontevedra. A expresión “*per loca maritima*” xustificariase perfectamente se a entendemos como a vía máis próxima a costa, distinguíndose da vía XIX que discorre polo interior, e non dun xeito literal, como fixeron algúns estudosos (22).

VILLAES

Ca conquista romana comezaron a chegar a estas terras, romanos e xentes de outras zonas do imperio. Os mais podentes ou influíntes instalábanse nas coñecidas como *villae*. Eran un conxunto de construcións que formaban un complexo económico, combinando as instalacións residenciais con outras de carácter agropecuario.

O litoral da ría de Vigo coñeceu a presenza deste tipo de xacemento tipicamente romano, propia dun momento prefeudal e datable nos séculos III-IV, compartindo o hábitat rural xunto cos antigos castros (23).

No municipio de Redondela apareceron dous destas Villaes.

-Villae de A Portela.

Ficaba no lugar de Veiga da Vila, barrio de A Portela, na parroquia de San Andrés de Cesantes. Aínda que foi prospectada fai anos por Alfredo García Alén, na actualidade conservase practicamente inédita.

Constatouse a aparición dunhas estruturas construtivas correspondentes a tres habitacións absidais cun pavimento de cuarzo con cal, sobre un basamento de pedras graníticas.

Entre o material mobiliario atopado destacan restos de tégulas, anacos de ánfora, xunto cun fragmento de terra sigillata tardía, ademais de cerámica común típica deste tipo de xacementos.

-Villae do Pazo

Asentase nunha pequena plataforma costeira, no lugar de O Pazo (termo derivado do palatium) do barrio de Sotoxusto, na parroquia de Santa María do Viso. Non se coñecen as súas estruturas construtivas.

Entre os materiais recolleitos na superficie é de salientar algúns anacos de terra sigillata, tégulas, restos anfóricos, imitacións de cerámica fina romana, cerámica indíxena, etc.

Asociado a este xacemento, descubriuse cara ó Oriente unha necrópole funeraria.

ACHÁDEGOS MONETARIOS.

Ca chegada dos romanos e co desenrolo dun comercio fundamentalmente marítimo na area da ría de Vigo, o uso da moeda foise introducindo na economía indíxena, de xeito que tras pasar por un período inicial no que fose considerada como un obxecto exótico, remataría por converterse nun medio de intercambio.

Nas terras redondeláns foron descubertos dous tesourillos de épocas e características distintas, máis complementarios:

-Tesourillo de Rande.

Foi achado no 1907 no lugar de Rande (topónimo quizais derivado de RANTIVS) parroquia de San Fausto de Chapela, dentro dunha vasixa de barro con tapadeira, que posuía un grafito ca inscrición “IRENE” en caracteres latinos, onde se gardaban case que 90 moedas ó parecer de ouro, distribuídas do seguinte xeito:

Nerón (54-68).....11 moedas	Sabina (Adriano).....02
Vitelio (69).....01	Antonino Pio (138-161).....15
Vespasiano (69-79).....09	Faustina (A.Pio).....08
Domiciano (81-96).....03	Marco Aurelio (161-180).....01
Trajano (98-117).....15	Aureliano (270-275).....02
Adriano (117-138).....14	Non consiñadas.....07

Aínda que a meirande parte do monetario data dos séculos I-II d. C., o atesouramento realizouse, ó menos, durante o reinado de Aureliano, tal como acontece nos tesouriños de Xeve (Pontevedra) e de Fragas do Pinago (Sasto, Montealegre, Portugal). A súa orixe está na inseguridade que invade toda a península cara o ano 270, como consecuencia das incursión dos xermanos ou de revoltas internas de carácter social.

-Acobillo de A Peneda

Descuberto nunha das ladeiras do xacemento castrexo de A Peneda en Santa María do Viso, onde apareceron 20 moedas de bronce clasificadas do seguinte xeito:

<i>Cronoloxía</i>	<i>Emperador</i>	<i>nº</i>	<i>cecas</i>	<i>nº</i>
268	Claudio II	1	Treveris	1
335-337	Constantino	1	Nicomedia	1
337-341	Constantino III	1	Roma	1
341-346	Constancio	4	Arles	3
350-361	Constancio	5	Lugdunum	1
383-392	Teodosio	1	Cyzicus	1
Non atribuíbles		5	Non atribuíbles	2

A súa distribución, excluindo os derradeiros exemplares, coincide co dos tesouriños atopados na vila de Caldas de Reis, e tamén coa serie monetaria que se conserva da vila romana de Toralla (Canido-Vigo). A causa da tesourización sería mesmamente a inseguridade xeralizada, se cadra pola ameaza dos piratas, presaxio das incursións bárbaras, ou causas internas, como algunha inquietude social, pois se ten constancia de que, no comezo do século V operaban na Gallaecia bandas de bagaudas, é dicir, de proletarios rurais sublevados.

NECRÓPOLES

A partires do século III d.C. dentro do conxunto de transformacións que caracterizan a Gallaecia baixoromana, irase impondo un novo concepto de relixiosidade, que ten a plasmación no mundo funerario nas tumbas de enterramento e na expansión das estelas mortuorias, que paulatinamente van substituíndo a vella práctica castrexa da incineración dos corpos (25).

No concello de Redondela apareceron dous xacementos:

-Necrópole de Padrón

Foi descuberta no 1898 no lugar de Padrón (S. Roman de Saxamonde). As noticias que chegaron ata nos son moi escasas, e soamente pódese dicir que se trataba do típico sepulcro de forma antropomorfa, feito con bloques de ladrillos cerámicos de considerables dimensións.

-Necrópole de O Pazo.

Exhumada nos anos 60 por Alfredo García Alén, está vinculada a villae costeira que se estende a súa veira. Pertence a este conxunto unha estela de granito fragmentada, onde aparece representada unha muller togada, habéndose perdido a inscrición.

A tumba rescatada apareceu a 0.60 m. de profundidade, tendo forma rectangular. As súas medidas son: 2.25 m. de longo, 0.47 m. de alto e 0.46 m. de anchura. Estaba formada nos seus lados por grandes laxes de granito, reaproveitadas, completada nalgúns tramos con dúas paredes miúdas reenchidas con restos de tégulas e barro branco. No fondo apareceron tégulas emparelladas por pares, algunhas con marcas de alfareiro feitas cos dedos, mentres que cinco laxes de granito, colocadas ó longo, constituían a

tapa. Aparece orientada cara o poñente como é común nas tumbas galaicas deste período.

O enxoval funerario, tal como acontece na meirande parte destas sepulturas, compoñíase de obxectos de cativa calidade. Neste caso soamente se rexistrou unha vasixa cerámica propia de datas tardías, que ficaba xunto o ombro dereito do cadáver. Ciscadas polo derredor atopáronse tamén algunhas moedas que non puideron ser identificadas (26)

XACEMENTOS SUBACUÁTICOS

Nas augas de Redondela existe o maior e máis famoso dos xacementos submarinos de Galicia.

-Rande.

Esta formado polos restos da flota hispano francesa de 1702 que se encargaba da Carrera de Indias. Esta flota foi afundida por unha armada anglo holandesa nunha batalla naval ocorrida entre o 23 e o 24 de Outubro do devandito ano no estreito de Rande e na badía de San Simón.

Os barcos españois eran 14 mercantes que ían acompañados por 15 navíos de guerra franceses que lles servían de escolta. A armada inimiga estaba formada por uns 50 navíos de guerra.

Os galeóns partiran de A Habana (Cuba) o 11 de Xuño e refuxiáronse na enseada de S. Simón o 22 de setembro. Tódolos navíos españois ficaron asolagados despois da batalla menos catro que se levaron os vencedores.

A batalla non só afectou no aspecto naval e no comercio da Coroa. As tropas inglesas desembarcadas para capturar o fortín que protexía o paso de Rande, adicáronse, os días seguintes, a buscar polas casas de Redondela e a bisbarra as riquezas que se desembarcaban, asolaron casas, galpóns y tamén a igrexa parroquial da que se levaron os cálices de prata e demais pezas relixiosas que atesouraba.

Os paisanos redondeláns axudaron no desembarco de tódalas riquezas ca flota traía, e logo tiveron que fuxir ante a chegada dos soldados ingleses. Moitas das riquezas que non puideron levar os anglo-holandeses foron aproveitadas polos lugareños, producíndose os días posteriores da partida dos vencedores moitas reclamacións dos mercaderes que viñeran de América, intervindo os funcionarios da Coroa para obrígalos a entregar o que ocultaran.

A partires do ano seguinte comezaron as labores para rescatar as mercadorías perdidas. Fixéronse aproximadamente 42 expedicións na procura dos tesouros que se dicía aínda estaban no mar. Mais segundo os rexistros das mesmas, pouco encontraron, se cadra pequenas riquezas de particulares que viñan na Flota. Destacan pola súa mellora persoal as expedicións de Bernardino Freyre (1766) e Isaac Dickson (1825).

Xa a partires de 1705 fixéronse subastas públicas de madeira dos galeóns. Un dos usos máis salientables é a construción do peirao de Vigo, en 1875, con madeira provinte de Rande e que durou en pe ata 1922.

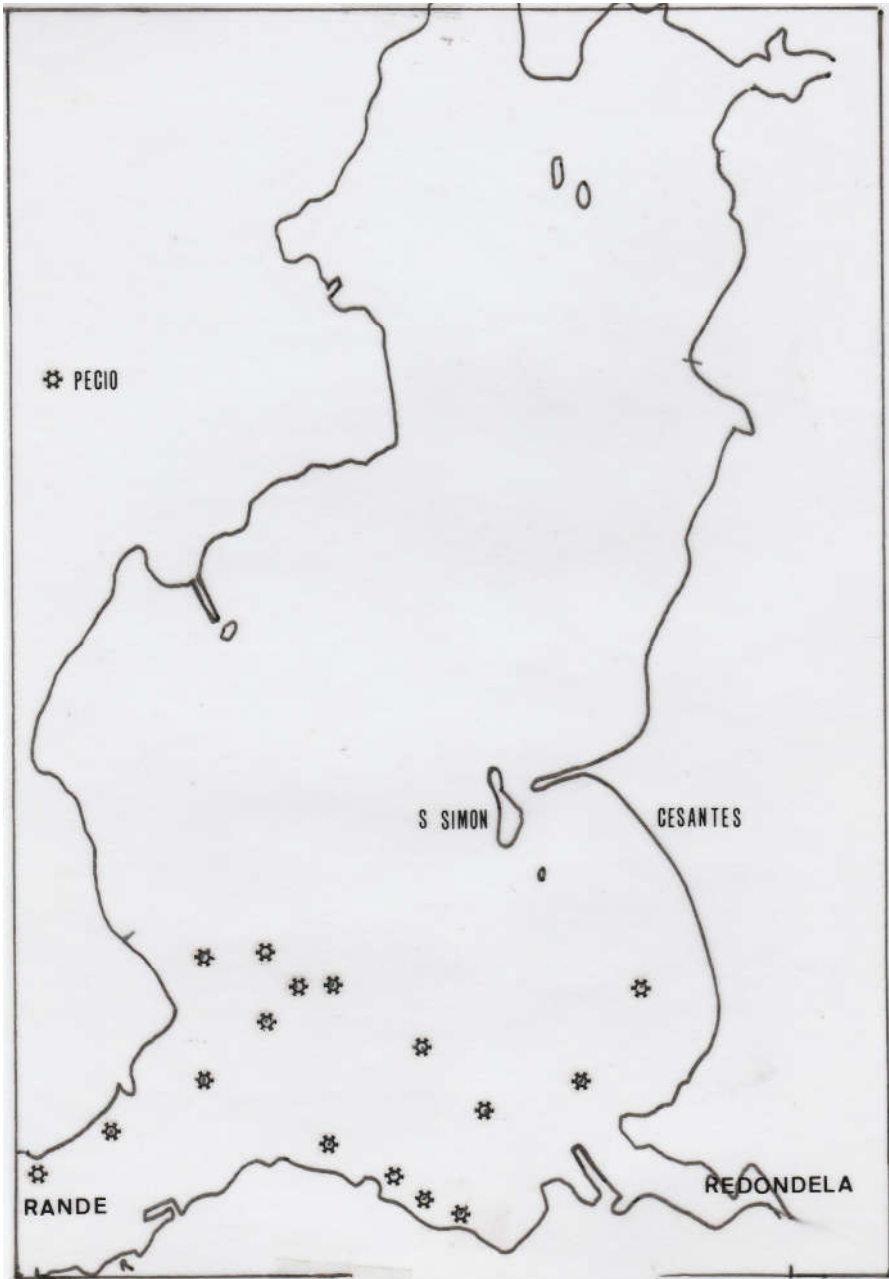
-Porteliña

Na costa de Cedeira, a pouca profundidade, atopáronse fragmentos de tégula, de terra sigillata e de ánforas.

En 1747 afundiuse na bocana do porto de Redondela o barco Señor de los Santos.

-Lousal.

Próximo o baixo do mesmo nome atopase un pecio do que se sacaron catro canóns e unha ancora. Referencias falan da aparición, na baixa mar, de moedas de ouro e prata na praia da Lagoa. Algunhas destas moedas están expostas no Museo Naval de Madrid, como provintes da batalla de Rande.



NOTAS

- (1).-Mapa Geológico de España. Folla 16-26 Pontevedra-La Guardia
Instituto Geológico Minero de España.
- (2).-Guitián Oja.F-Carballos-Diaz Fierros.
Mapa de suelos de Galicia. Clasificación FAO.
- (3).-Realizada dende o Museo de Pontevedra, ca financiación da Fundación Pedro Barrié de la Maza por D. Ramón Patiño Gómez, baixo a dirección de D. José Filgueira Valverde.
- (4).-O texto de Ávila y La Cueva di “*por la escritura de partijas de iglesias hecha entre el reverendo Obispo de Tuy, D. Isidoro, y su Cabildo, el 1 de Diciembre de 1156, y por muchos documentos antiguos que hemos visto, consta que este arceprestazgo, en aquellas edades se llamaba Tierra de Maniola*”.
- (5).-Miralves Bedera-Torres Luna-Rodríguez Martínez Conde
Mapa de límites de las parroquias de Galicia.
- (6).-Mergelina Luna.Cayetano.
“Notas sobre arqueología gallega. Las mámoas de Chan da Pedra do Couto y de S. Colmado”.
Boletín Seminario de Arte y arqueología. Fasc. X. Valladolid. 1936.
- (7).-Hidalgo Cuñarro, J Manuel-Costas Goberna, J.
“El gran conjunto megalítico de Mte Penide-Redondela-Pontevedra”.
El Museo de Pontevedra XXXIV. Pontevedra.
- (8).- Datos recollidos por Antonio Soto, do Centro de Estudos Redondelanos, ó que lle agradecemos as súas informacións.
- (9).- Información facilitada por D. Carlos Paratcha. A destrucción parece que se realizou antes do ano 1950.
- (10).-López Cuevillas, F.
“As insculturas do Coto do Corno”
Nos 15-IV. Ourense 1929
- (11).-Bouza Brey, F.
“Los petroglifos de Mte Penide y los estudios de Arte Rupestre Gallego”.
Anuario Archiveros, Bibliotecarios y Arqueólogos II. Madrid 1934
- (12).- Costas Goberna, J.
“Petroglifos del litoral Sur de la ría de Vigo”
Publicación del Museo Municipal de Vigo nº 8. Vigo
- (13).-Patiño Gómez, R.
“La estación de grabados rupestres de A Pedreira-Ventosela”
El Museo de Pontevedra XXXVI. Pontevedra 1982.
- (14).-F. López Cuevillas define ós castros como “*certos recintos fortificados de forma oval ou circular, provistos dun ou varios muros concéntricos precedidos generalmente do seu correspondente foxo, pe situados as mais diles, no cume de outeiros ou montañas*”.
- (15).- Patiño Gómez, R.
“Actividad Arqueológica en la provincia de Pontevedra durante 1983”.
Revista de Arqueología nº 25. Madrid 1984.
- (16).- Vázquez Varela, JM.
“Estudio de la fauna marina de los castros de A Peneda y Montealegre”.
Gallaecia I. Santiago 1975.
- (17).- Martínez Tamuxe, X.
“Citania y Museo Arqueológico de Santa Tecla”.
A Guarda. 1983.

- (18).-Rodríguez Colmenero, A.
“Aspectos geográfico-históricos en torno al convento jurídico bracaraugustano”
Hispania Antigua II. Madrid 1972.
A proba máis concluinte disto é que os miliarios de Adriano que ficaban en Ponte do Couto (Arcade) e Vilaboa, presentan algunhas diferencias importantes, especialmente que o primeiro sinala as millas dende Braga, mentras co septentrional o fai dende Lugo, por estar xa no territorio do Conventos Lucensis.
- (19).- Rodríguez Colmenero.A.
“Sobre los pueblos prerromanos del sur de Galicia”
Boletín Auriense II. Ourense 1972.
Casimiro Torres seguindo vellas tradicións eruditas, consideradas na actualidade carentes de rigor, coida que os HELLENI era xentes de procedencia grega, que se haberían instalado nesta zona antes da batalla de Alalia (540 a.C.), a cal significóu a imposibilidade para os gregos de cruzar o estreito e navegar polas costas occidentais.
- (20).- A meirande parte dos miliarios romanos foron usados como marcos ou padróns dende o medievo, marcando os límites das parroquias e mesmamente dos concellos, como nos casos que eiqui se relacionan. Na actualidade conservanse moi poucos “in situ” mais aínda se rastrexan algúns topónimos siñificativos como Padrón (lugar de Saxamonde), Cesantes, etc. A mentalidade popular atribúe a estas laxes graníticas cilíndricas propiedades de tipo curativo e/ou máxico.
- (21).- Este miliario foi erróneamente asiñado por Filgueira Valverde e D’Ors ó emperador Magnencio (451), nembargantes isto resulta ilóxico, polo que é atribuíble o irmán de Decencio (351-353) usurpadores que chegaron a constituir un Imperio Occidental.
- (22).- Os investigadores do tema non se puxeron de acordo sobre o seu trazado, así un primeiro grupo composto por Estefanía Álvarez e Tamuxe asiñalle un percorrido litoral, o traveso da liña costeira que se estende dende Tui ou a Garda ata Pontevedra. Blázquez Delgado e Blázquez Jiménez, a antedita Estefanía Alvarez (neste caso considerandoa secundaria co nome de Tude-Pria), Filgueira Valverde e García Alén, ademais de De la Peña, compoñen o segundo grupo, que propon un percorrido ó traveso das bacías do Louro e do Maceiras ata chegar a Redondela, dende onde, pola costa, iría a rematar a Pontevedra. Outros autores colocan, nun punto incerto entre Porriño e Redondela, unha desviación que levaría a Vigo. Finalmente o colectivo formado por Bouza Brey, Arias Bonet, López Ferreiro e Moraleja Lasso sitúan o escomenzo desta vía moito máis o Norte, en Caldas de Reis.
- (23).- Balil Illana, A.
“Algunos aspectos y problemas de la Galicia romana”
Cuaderno de Estudios Gallegos XXVIII. Santiago 1973.
Entendese por villae un xacemento rural que fica preferentemente nas chairas, cunha función de explotación agrícola ou gandeira, con residencia ocasional ou de cotio dos seus propietarios.
- (24).- Fariña Busto, F.
“Tres tesorillos del s. IV procedentes de la provincia de Pontevedra”.
Boletín del Seminario de Arte y arqueología. Valladolid 1972.
- (25).- Sobre este tema ver Carro Otero, J. “Antropología” Gran Enciclopedia Gallega Tomo I Santiago 1975.

(26).- Blanco Freijeiro, A-Fuste Ara, A-García Alén, A.

“La necrópolis galaico romana de La Lanzada (toalla-Pontevedra)”

Cuadernos de Estudios Gallegos. T. XVI-XXII. Santiago 1961-1967.

No importante xacemento de A Lanzada as tumbas estaban, casi na sua totalidade orientadas ó poniente, e nelas apareceron varias moedas formando parte do enxoval funerario. Algúns autores queren interpretar este derradeiro feito como unha proxección da relixiosidade clásica; deste xeito sería o pago simbólico que a alma do difunto debería dar o barqueiro Caronte, para chegar as portas do Hades (inferno) ó atravesala Lagoa Estigia; mais que os indíxenas galaicos compartíran este sentimento, é algo que aínda esta por comprobar.

Esta Carta Arqueolóxica comenzouse na primaveira do ano 1985 co traballo de campo e a revisión do ficheiro do Museo de Pontevedra. Desexamos agradecer o traballo de biblioteca de moitos colaboradores do Grupo de Arqueoloxía “Alfredo García Alén” e mais o traballo desenrolado por Miguel González Fernández.

RP edicions

Editado en 1990