

## EXCAVACIÓN DE URGENCIA EN LA MÁMOA DE MONTE DE MON (POIO, PONTEVEDRA)

ANTONIO DE LA PEÑA SANTOS  
(Museo de Pontevedra)

- Resumen:** Antecedentes, metodología y resultados de la excavación de una cámara megalítica tipo cista bajo túmulo. Datos arquitectónicos de interés: coraza y anillo periférico de piedra. Probable ejemplo de la fase final de la Cultura Megalítica en Galicia.
- Résumé:** *Fouille d'urgence dans la "mámoa" de Monte de Mon (Poio, Pontevedra).* Antécédents, méthodologie et résultats de la fouille d'une chambre mégalithique de type ciste sous tumulus. Renseignements architectoniques d'un certain intérêt: carapace et anneau périphérique de pierre. Exemple probable de la phase finale de la Culture Mégalithique en Galice.
- Abstract:** *An urgent excavation in the "mámoa" at Monte de Mon (Poio, Pontevedra).* Background, methodology and results of the excavation in the megalithic chamber of the cist type under a tumulus. Architectural points of interest: shell and outer ring of stone. It is a probable example of the last stage of the Megalithic Culture in Galicia.

Tomando como punto de referencia diversas informaciones que indicaban la existencia de un túmulo megalítico en una zona no determinada del municipio de Poio, sobre la ensenada de Campelo (1), durante el año 1982 se llevaron a cabo trabajos tendentes a la debida comprobación de la noticia (2), que dieron como resultado la localización del monumento (figs. 1 y 2).

El túmulo presentaba un aspecto lamentable, con depresión central a causa de los saqueos y, como mínimo, las evidencias de siete fosas excavadas en el mismo para sepultura de animales. Seis pinos de buen tamaño habían arraigado en sus tierras, y la explanación efectuada con destino a un pequeño campo de juegos le había afectado ligeramente. Destacaba muy poco del terreno circundante, apenas 60 cm., y sus dimensiones sobre los ejes N-S. y E-W. eran reducidas: 15,5 x 15,80 m. respectivamente. En su zona central, justo en el límite meridional del embudo de violación, asomaba la parte superior de una losa alargada, plana, que desde un primer momento identificamos como perteneciente, con toda probabilidad, a una cámara funeraria tipo cista (fig. 3).

Comprobado el peligro de destrucción que pesaba sobre el monumento a causa de la proximidad de las edificaciones y otras obras, y obtenido el permiso del propietario del terreno, D. Francisco Millán González-Pardo (3), se procedió a su excavación, que quedó incluida

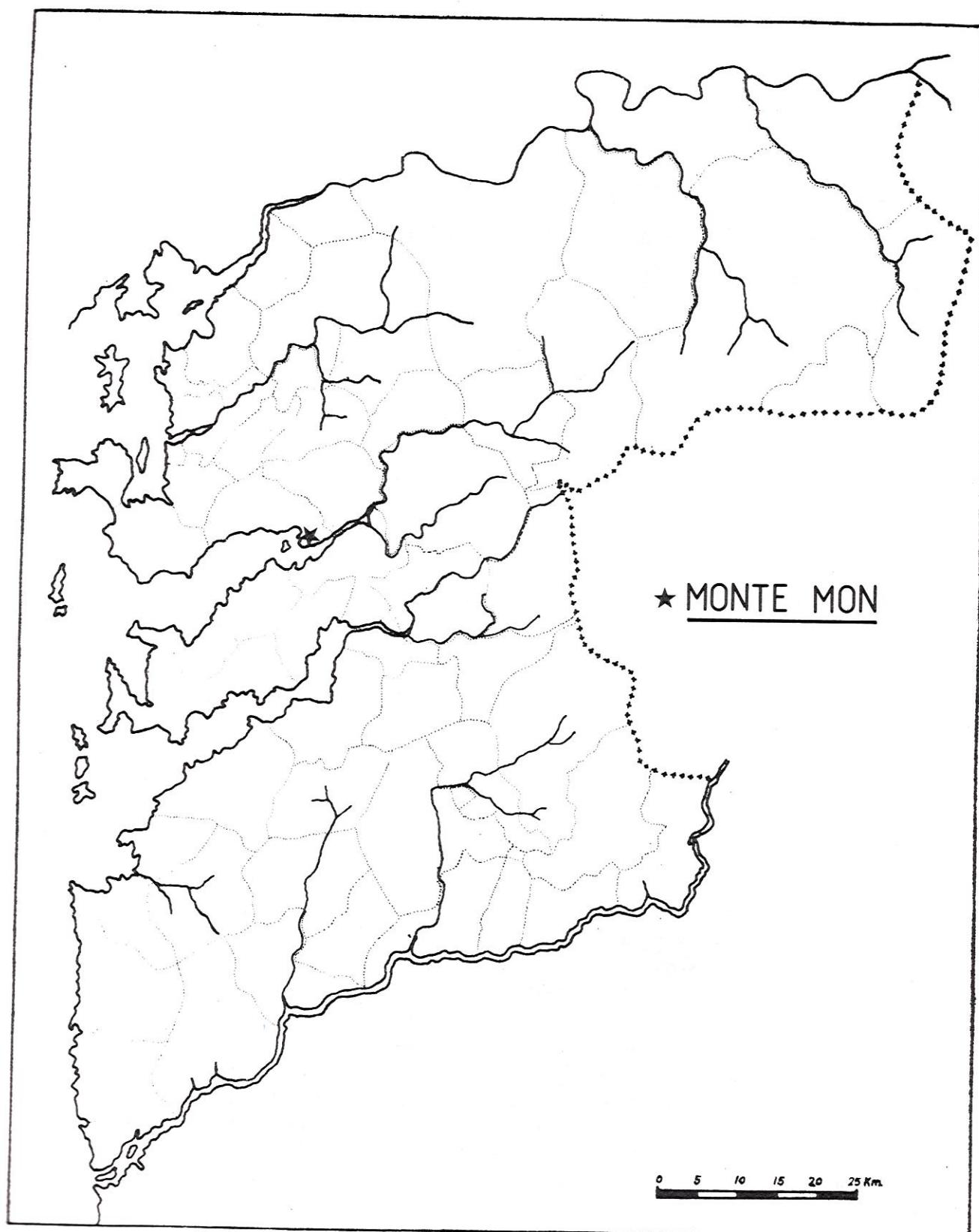


Fig. 1 — Situación geográfica de la excavación de **Monte de Mon** (Poio)



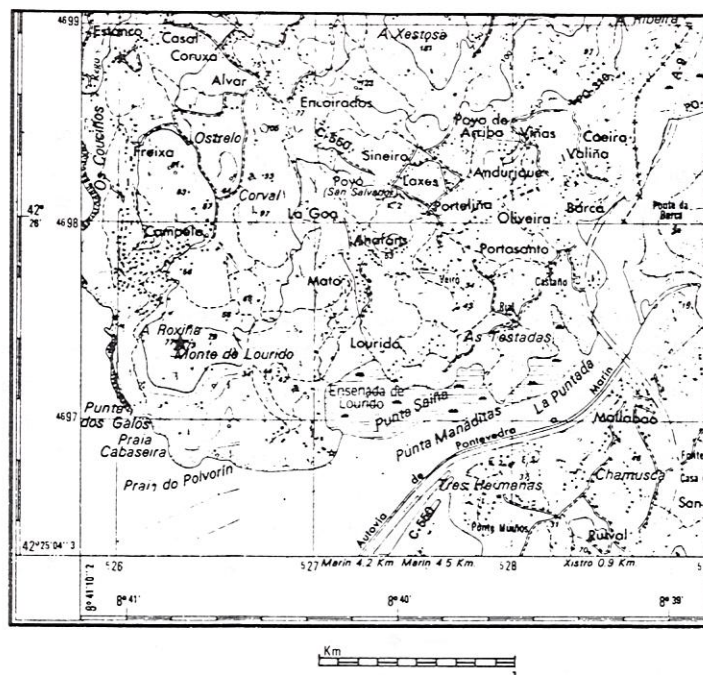


Fig. 2 — Localización Geográfica de la mámoa de **Monte de Mon** (Poio)

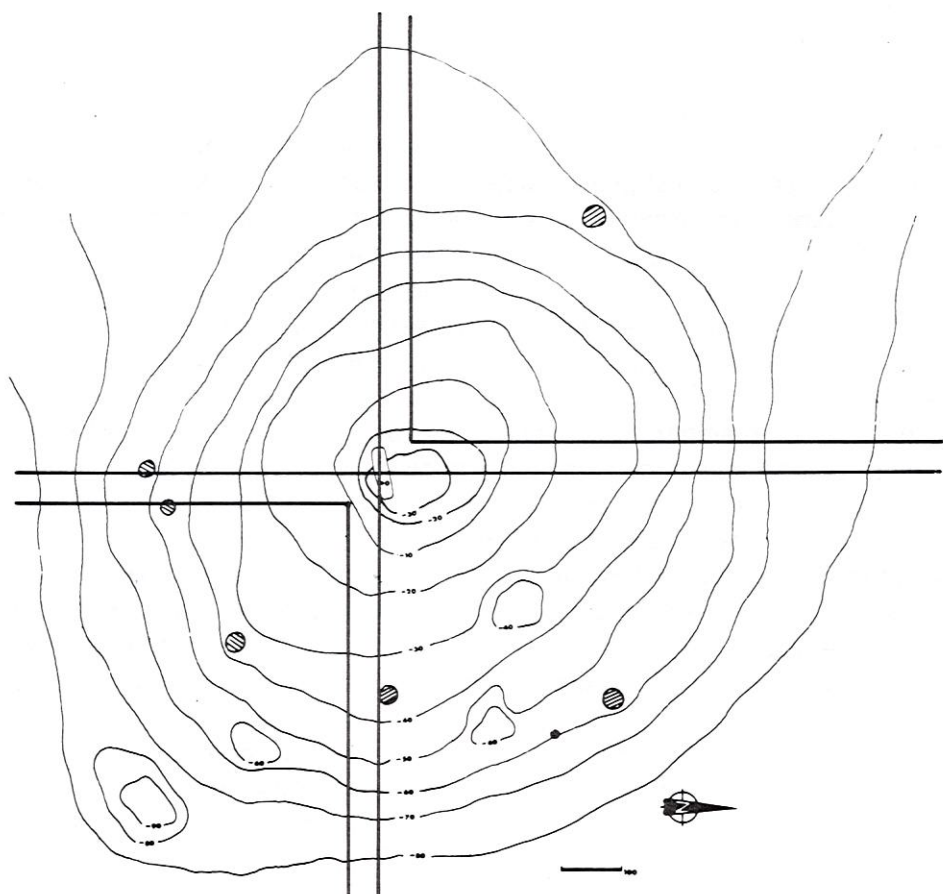


Fig. 3 — Levantamiento topográfico del túmulo de **Monte de Mon**. Curvas de nivel cada 10 cm.

dentro del Plan Piloto de Arqueología aplicada a la E.G.B. iniciado el año anterior en colaboración con el Colegio Público de Lourido, del que se da cuenta en las páginas de este mismo volumen (4). En estos trabajos se contó, además, con la colaboración del Excmo. Ayuntamiento de Poio.

El túmulo se ubica en la finca conocida como **Monte de Mon** perteneciente al lugar de Lourido, feligresía de S. Salvador de Poio, municipio de Poio, provincia de Pontevedra. Sus coordenadas geográficas son 8°40'48" de longitud W. y 42°25'38" de latitud N., a una cota sobre el nivel del mar de 73 m., del que dista en línea recta tan solo unos 300 m. (hoja n°. 185 del Mapa Topográfico Nacional de España).

Geológicamente, el terreno se inscribe en una zona de transición entre los granitos de dos micas y el gneis granítico ojoso (Mapa Geológico de España 1:200.000. Hoja n° 16-26). La cobertura vegetal actual consiste en matorral de tojo y repoblación forestal intensa de coníferas.

Como paso previo a la excavación, se efectuó un minucioso barrido de toda la superficie tumular con detector de metales, operación que dió resultado negativo (lám. 1).

Tras el levantamiento topográfico del conjunto, se dividió la zona a excavar siguiendo el sistema clásico de cuatro cuadrantes con ejes orientados y pasillos intermedios de 50 cm. de espesor. La excavación de cada cuadrante se encomendó a un equipo integrado por cuatro estudiantes bajo la supervisión de un arqueólogo titulado (5).

Una vez retirada la cubierta de humus vegetal, quedaron al descubierto los restos de una desigual e irregular coraza de piedras (6) de pequeño tamaño que, en forma de casquete, limitaba la masa tumular. Los vestigios de esta coraza son más evidentes en los sectores septentrionales, y remataba exteriormente en un tosco anillo basal integrado por piedras de pequeño y mediano tamaño. Este cinturón periférico, al igual que sucede en el caso de la coraza, se conserva en un estado razonablemente aceptable en los sectores N. de la excavación (fig. 4). Alguna de las piedras que lo formaban, por sus características y posición actual, es fácil suponer que en su origen estuvieran colocadas en vertical y quedarán a la vista, delimitando claramente el conjunto (7).

La masa tumular propiamente dicha estaba compuesta por tierra arenosa bastante compacta y con pocas piedras, asentada directamente sobre el terreno natural de granito meteorizado (xabre). Para su construcción, hubo de efectuarse un rebaje previo del terreno, lo que ocasionó la pérdida de toda evidencia de un supuesto paleosuelo (8).

La cámara funeraria (lám. 4) constaba, originalmente, de siete losas de granito de una altura aproximada de 90 cm. y entre 20 y 30 de grosor. Su planta es rectangular, con cabecera al W. y paredes laterales formadas por tres losas cada una, dispuestas en forma imbricada y con calzos de apoyo. La central de la pared N. había sido retirada por los violadores, si bien su forma y correcta ubicación pudieron ser establecidas merced al hueco dejado en el terreno y a que alguno de sus calzos se mantenía "in situ"; sin embargo, carecemos de evidencias que indiquen la existencia de una octava losa de cierre de la estructura por su lado oriental, que aparece abierto. Frente a esta supuesta "entrada", siempre dentro del área removida por los saqueadores, apareció un amontonamiento de lajas de distintos tamaños y difícil interpretación. La cámara presenta, en planta, forma rectangular, con unas medidas de 205x110 cm., no superando el metro de altura total. Se trata, por lo tanto, de una cista (9).

En cuanto a la cubierta, ya hemos dicho que durante la excavación no se detectó señal



alguna de ella. Sin embargo, acabados los trabajos, pudo localizarse sobre el terreno, a unos cien metros ladera abajo, una gran laja de granito, de forma rectangular, que, por sus características, muy bien pudiera tratarse de la cubierta, trasladada del lugar para ser aprovechada como material de construcción.

Como hemos dicho, la zona central de la mámoa presentaba señales inequívocas de saqueos. La excavación evidenció la existencia de un mínimo de cuatro violaciones, que afectaron a la totalidad del interior de la cámara y su exterior inmediato. La intensidad de estos saqueos la demuestra el hecho de que llegaron a traspasar en unos 30 cm. el nivel inferior de la cámara, penetrando en el suelo natural. Acaso se deba a ello el que los hallazgos de materiales arqueológicos relacionados con el monumento sean mínimos; en cualquier caso, cada pieza extraída fue convenientemente referenciada con relación a los ejes de coordenadas y a un nivel de cota 0 instalado al efecto.

Entre las tierras del sector SW. del túmulo aparecieron dos fragmentos de la panza de un vaso cerámico de dimensiones medias, fabricación manual y pastas depuradas con acabado defectuoso.

El resto del material se localizó entre las tierras removidas del interior de la cámara. Junto a restos de recipientes de aspecto moderno, relacionables con los saqueos, aparecieron cuatro pequeños fragmentos de panza de tres vasos de pastas claras poco depuradas, uno de ellos con acabado exterior bruñido, y una pequeña lasca de sílex.

La mámoa de **Monte de Mon** presenta detalles de cierto interés dentro del contexto del megalitismo en esta zona de la Península Ibérica.

Uno de ellos radica en su posición aislada (los monumentos semejantes más próximos conocidos se sitúan en el **Monte Tomba** (10), a no menos de dos kilómetros lineales), su baja cota y su proximidad al mar.

Otro aspecto concierne a su estructura arquitectónica, la cual, como queda dicho, corresponde a una cista de dimensiones normales. Esto nos situaría en un momento final del Megalitismo, en el que se produce el cambio del ritual de inhumación colectiva por el enterramiento individual. Pese a ello, toda la estructura del conjunto: coraza, masa tumular, anillo periférico, junto con la técnica constructiva: losas imbricadas con una leve inclinación hacia el interior, son plenamente megalíticas.

La conjunción de estos factores nos hace concebir la hipótesis de que la mámoa del **Monte de Mon** responda a una fase muy tardía del megalitismo gallego, la cual podemos situar en la transición entre el tercer y el segundo milenios antes de Cristo.

Finalizada esta excavación, se sugirió a la Delegación Provincial de Cultura de Pontevedra y Ayuntamiento de Poio la necesidad de proceder a la restauración o, en su caso, traslado del monumento para garantizar su conservación, sin que tales sugerencias hayan sido tomadas en cuenta por el momento.



NOTAS

- 1—FILGUEIRA VALVERDE, J. y GARCÍA ALÉN, A.: **Materiales para la Carta Arqueológica de la provincia de Pontevedra**. Pontevedra, 1953, p. 50.
- 2—El descubrimiento del megalito se debe a las labores de prospección llevadas a cabo por el Prof. Aparicio Casado, miembro del Grupo de Arqueología "Alfredo García Alén".
- 3—Es nuestro deber dejar constancia de las facilidades de todo tipo que D. Francisco Millán González-Pardo dió al equipo encargado de la excavación, motivo por el cual desde aquí le reiteramos nuestro mayor agradecimiento.
- 4—APARICIO CASADO, B.: "Poio-83: Una experiencia piloto de Arqueología y Escuela". **Pontevedra Arqueológica**, 1 (1984).
- 5—Esta experiencia, pionera, creemos, en Galicia, dió un resultado altamente favorable, y trajo consigo, de rechazo, el interés de los vecinos del lugar por los trabajos.
- 6—Dentro del área galaica mencionaremos, como ejemplos más claros de la existencia de corazas, los túmulos de **As Rozas** y **Chan da Cruz**, estudiados en este mismo volumen.
- 7—Se conocen paralelos para los cinturones basales de piedras, dentro del área galaica, en los complejos megalíticos de **Argalo** y **Oirós**, si bien las excavaciones efectuadas en ambos permanecen inéditas.
- 8—En **As Rozas** se empleó un sistema semejante, si bien no afectó a la integridad del paleosuelo. Véase el estudio publicado en este mismo volumen y PEÑA SANTOS, A. de la: "Excavaciones arqueológicas de urgencia en la provincia de Pontevedra. Año 1981". **El Museo de Pontevedra**, XXXVI (en prensa).
- 9—El paralelo más inmediato para la estructura arquitectónica de **Monte de Mon** lo encontramos en la mámoa n. 39 de Ortigueira: LEISNER, G. y V.: **Die Megalithgräber der Iberischen Halbinsel: Der Westen**. Berlín, 1956, lám. 28, n.º 6.
- 10—SOBRINO LORENZO-RUZA, R.: "Mámoas de Montecelo". **El Museo de Pontevedra**, VI (1951), pp. 151-152.





Lám. 1 — Mámoa de **Monte de Mon** (Poio). Barrido electromagnético con detector de metales antes de iniciar la excavación. En primer término, una de las losas de la cámara asomando en el terreno.



Lám. 2 — Aspecto general de la excavación





Lám. 3 — Otro aspecto de la excavación.



Lám. 4 — Detalle de la Cámara de Monte de Mon



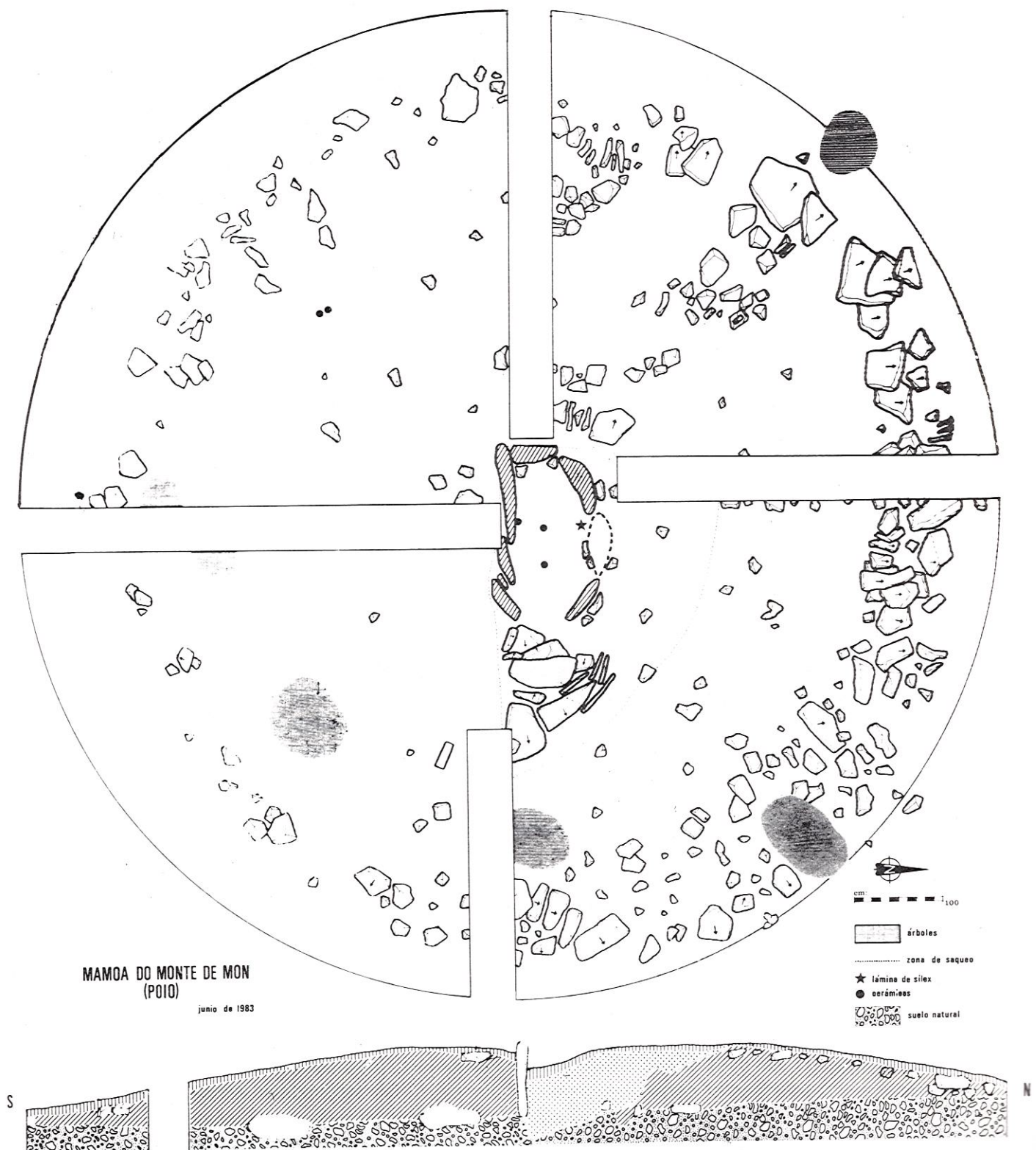


Fig. 4 — Planta de sección de la mámoa de **Monte de Mon** al finalizar los trabajos de excavación